

Российская Федерация
Ханты – Мансийский автономный округ - Югра
(Тюменская область)
Муниципальное образование Октябрьский район
Управление образования и молодёжной политики администрации Октябрьского района
Муниципальное бюджетное дошкольное образовательное учреждение
«Детский сад общеразвивающего вида «Аленький цветочек»
(МБДОУ «ДСОВ «Аленький цветочек»)

628 109, улица Лесная, 36, с. Перегрёбное, Октябрьский район, Тюменская область, ХМАО –Югра
тел. 8 (34678) 38 637, факс 8 (34678) 38 643, 38 747; e-mail:alcvet-ds@oktregion.ru
официальный сайт: www.alcvet-ds.86.i-schools.ru
ОКПО 57421193 ОГРН 1038600200033 ИНН 8614005936 КПП 861401001

УТВЕРЖДЕНА

Приказом заведующего
МБДОУ «ДСОВ «Аленький цветочек»
от 22.06.2016 № 420 -од



ПРОГРАММА

**по адаптации детей раннего возраста
к условиям дошкольной образовательной организации
«В детский сад с улыбкой»**

**Муниципального бюджетного дошкольного образовательного учреждения
«Детский сад общеразвивающего вида «Аленький цветочек»**



с. Перегрёбное, 2016

Содержание

<p>Паспорт программы</p> <p>1. Целевой раздел программы.</p> <p>1.1. Пояснительная записка.</p> <p>1.1.1. Принципы и подходы к формированию Программы</p> <p>1.1.2. Актуальность</p> <p>1.2. Нормативно-правовое обеспечение Программы</p> <p>1.3. Структура работы в группе раннего возраста по адаптации детей</p> <p>1.4. Участники реализации Программы</p> <p>1.5. Цели и задачи Программы</p> <p>1.6. Характеристика особенностей развития детей раннего и дошкольного возраста</p> <p>1.7. Ожидаемые результаты.</p>	
<p>2. Содержательный раздел программы.</p> <p>Особенности взаимодействия педагогического коллектива с детьми и семьями воспитанников.</p> <p>2.1. Работа с родителями (законными представителями). Перспективный план работы с родителями (законными представителями) на адаптационный период. Формы и методы работы.</p> <p>2.2. Работа с воспитанниками. Перспективный план работы на адаптационный период.</p> <p>2.3. Работа с педагогами ДОО.</p>	
<p>3. Организационный раздел программы.</p> <p>3.1. Описание материально-технического обеспечения Программы.</p> <p>3.2. Особенности организации развивающей предметно-пространственной среды.</p> <p>3.3. Примерный режим пребывания детей в адаптационный период.</p>	
<p>Список литературы.</p>	
<p>Приложение.</p> <p>Работа с родителями (законными представителями)</p> <p>Работа с воспитанниками.</p> <p>Работа с педагогами</p>	

ПАСПОРТ ПРОГРАММЫ

Наименование программы	Программа по адаптации детей раннего возраста к условиям дошкольной образовательной организации «В детский сад с улыбкой».
Территория	Муниципальное образование Октябрьский район, ХМАО-Югры
Реквизиты учреждения:	Муниципальное бюджетное дошкольное образовательное учреждение «Детский сад общеразвивающего вида «Аленький цветочек» (далее по тексту – МБДОУ); - 628109, Российская Федерация, Ханты – Мансийский автономный округ – Югра, Октябрьский район, село Перегрёбное, ул. Лесная дом 36 Телефон/факс: 8(34678)38-747, 38-637
Цель программы	Успешное прохождение периода адаптации младшими дошкольниками.
Задачи программы	<ol style="list-style-type: none"> 1. Создать условия для легкой степени адаптации детей раннего возраста к условиям дошкольной образовательной организации. 2. Формирование эмоционального контакта и доверия детей к воспитателю. 3. Внедрить эффективные формы и методы сотрудничества с родителями (законными представителями), способствующие повышению информационной культуры в практику психолого-педагогического партнерства. 4. Оказывать квалифицированную консультативную и практическую помощь родителям (законными представителями) по уходу за ребенком, проблемам его воспитания, развития и адаптации к ДОО.
Форма проведения	Групповая, подгрупповая
Направленность программы	Практико-информационная
Официальный язык программы	Русский
География участников	Дети, педагоги, родители (законные представители) несовершеннолетних
Авторы программы (творческая инициативная)	Куратор программы: Кузина Л.Л., заместитель заведующего по ВМР. Руководитель программы: Друшляк Ж.Л., воспитатель Творческая (инициативная группа): Шадрина И.С.,

группа педагогов)	Яковлева Н.В., Белоногова А.В., (воспитатели возрастных групп)
-------------------	--

1. Целевой раздел программы.

1.1. Пояснительная записка.

Детство — годы чудес. Опыт этого периода во многом определяет в будущем взрослую жизнь человека. Раннее детство — период интенсивного физического и психического развития. Дети раннего возраста в большей степени, чем старшие, подвержены заболеваниям. Малышам свойственно повышенная эмоциональность, внушаемость, впечатлительность.

Переход ребенка из одних условий существования в другие сложен всегда, а в наше время он значительно затруднен дополнительными стрессирующими факторами.

Исследователи указывают на необратимость нарушений в личностном развитии ребенка, в случаях отсутствия у него психологической готовности к переходу в новые социальные условия.

Особенности раннего возраста взаимосвязаны с психофизическим развитием. Дети раннего возраста отличаются неустойчивостью эмоционального состояния. Разлука с близкими людьми и изменение привычного образа жизни вызывают у детей негативные эмоции и страхи. От того, насколько ребенок подготовлен в семье к переходу в детское учреждение, зависит и течение адаптационного периода, и его дальнейшее развитие. Адаптацию малыша к детскому саду можно разделить на три вида: легкая, тяжелая и средняя.

Тяжелая адаптация может длиться месяцами. В этот период у ребенка наблюдаются ухудшение аппетита, вплоть до полного отказа от еды, нарушение сна и мочеиспускания, на лицо - резкие перепады настроения, частые срывы и капризы. Кроме того, малыш очень часто болеет - (в данном случае болезнь нередко связана с нежеланием ребенка идти в детский сад). Такие дети в коллективе чувствуют себя неуверенно, практически ни с кем не играют.

Второй тип адаптации - *легкая*, противоположная той, что была описана выше. В этом случае ребенок вливается в новый коллектив безболезненно (это происходит приблизительно в течение месяца), ему там комфортно, он не устраивает скандалов, когда мама ведет его в детский сад. Такие дети, как правило, болеют нечасто, хотя в период адаптации "срывы" все же возможны.

И последний тип адаптации - *средняя*, когда малыш более-менее терпимо переносит походы в детский сад, может периодически "всплакнуть", но ненадолго. В среднем, этот период длится до двух-трех месяцев. Чаще всего в это время заболеваний не избежать.

Это означает, что для успешной адаптации детей в ДОО необходимо налаживание взаимодействия с родителями. Для этого, прежде всего, необходимо заинтересовать родителей работой ДОО, показать, что может ДОО сделать для их детей, объяснить необходимость тесного сотрудничества. Если ребенок наблюдает спокойное, эмоционально положительное взаимодействие

родителей и педагогов, он начинает больше доверять персоналу ДОО. Этот фактор очень влияет на успешность адаптации.

1.1.1. Концептуальной основой программы являются следующие принципы:

Принцип гуманизма как основополагающий.

Предполагает отношение к ребенку как к безусловной ценности. Принимая во внимание, что приход ребенка в дошкольное учреждение – ситуация стрессовая, необходимым является проявление максимума терпения, чуткости и доброжелательности со стороны взрослых. Требования должны быть сильными и развивающими.

Принцип природосообразности и индивидуализации.

Предполагает учет возрастных и индивидуальных особенностей детей при организации процесса адаптации: учет индивидуального опыта поведения и общения, потребностей, привычек и т.д. Взрослые выстраивают линию взаимодействия с ребенком, двигаясь, прежде всего, от ребенка.

Принцип возрастной адекватности дошкольного образования

Соответствие условий, требований, методов возрасту и особенностям развития.

Принцип развития

Предполагает, что смысл адаптационного процесса состоит не в том, чтобы приспособить ребенка к включению в процесс решения дидактических задач, а в том, чтобы в ходе игрового взаимодействия ребенка со взрослым помочь ему в выработке нового способа жизнедеятельности, перестроить его активность в соответствии с условиями воспитания и коллективного обучения, тем самым оказав развивающее влияние на его психику. Таким образом, приспособительной концепции адаптации противостоит конструирующая концепция.

Принцип взаимодействия семьи и дошкольной образовательной организации

Повышение роли семейного воспитания в развитии и воспитании ребенка, установлении партнерских отношений «семья – дошкольная образовательная организация».

1.1.2. Актуальность.

В настоящее время признан приоритет семейного воспитания детей раннего возраста, однако современные социальные условия вынуждают родителей прибегать к общественным формам воспитания уже на самых ранних этапах жизни ребенка.

Проведя сравнительный анализ прохождения воспитанниками ДОО адаптационного периода, были получены следующие результаты:

Таблица № 1

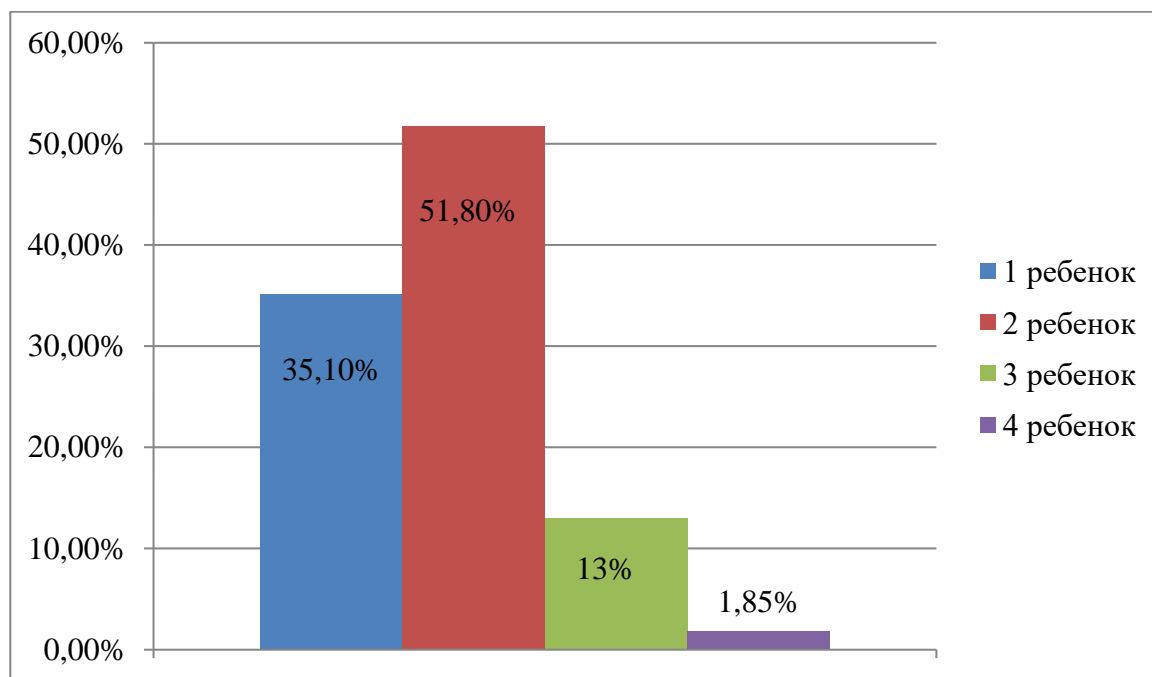
Учебный год	Всего поступило в ДОО	Степень адаптации					
		Легкая (полная готовность)		Средняя (условная готовность)		Тяжелая (не готовность)	
		дети	%	дети	%	дети	%
2013-2014	56	27	48,21%	24	42,86	5	8%
2014-2015	58	37	63,8%	18	31%	3	5%
2015-2016	54	29	53,7%	19	35%	6	11%

Анализ прохождения адаптационного периода по возрастным категориям выглядит следующим образом:

Таблица № 2

Учебные года	2013 – 2014		2014 – 2015		2015 – 2016	
	1-2 года	2-3 года	1-2 года	2-3 года	1-2 года	2-3 года
Всего поступило	11	36	18	30	7	34
Легкая (полная готовность)	2/18,2%	15/41,7%	8/44,4%	22/73,4%	3/42,9%	15/44,1%
Средняя (условная готовность)	9/81,8%	16/44,4%	9/50%	7/23,3%	3/42,9%	15/ 44,1%
Тяжелая (не готовность)	0/0%	5/13,9%	1/5,6%	1/3,3%	1/14,3%	4/11,8%

Так же нами был проведен сравнительный анализ, каким по счету рожден в семье ребенок, поступивший в нашу дошкольную образовательную организацию в 2015 – 2016 учебном году. Анализ приведен в диаграмме:



Вывод: Учитывая факторы, определяющие успешность адаптации – состояние здоровья и уровень развития детей, каким по счету ребенок рожден в семье, возраст, в котором малыш поступил в дошкольную образовательную организацию, степень сформированности у ребенка уровня общения с окружающими и предметно – игровой деятельности, мы пришли к выводу, что легче проходит адаптация у воспитанников, поступивших в более старшем возрасте (от 2 до 3 лет), также выявлено преобладание с легкой и средней степенью адаптации у тех детей, которые в семье по счету идут вторыми или третьими, т.к. у этих детей уже имеется определенный опыт общения с братьями и сестрами и их друзьями, но с другой стороны, увеличение образовательной нагрузки обуславливают сложность привыкания младшего дошкольника к условиям детского сада. Таким образом, чтобы период адаптации детей проходил легче, необходима профессиональная помощь, как ребенку, так и семье. В этом отношении активную помощь могли бы предоставить педагоги дошкольной образовательной организации, поскольку обладают определёнными потенциальными возможностями. Это и привело к созданию программы по адаптации детей раннего возраста к условиям дошкольной образовательной организации (далее по тексту ДОО) «В детский сад с улыбкой» в Муниципальном бюджетном дошкольном образовательном учреждении «Детский сад общеразвивающего вида «Аленький цветочек».

Программа по адаптации детей раннего возраста к ДОО является по форме организации – групповой, подгрупповой; по времени реализации — на период адаптации.

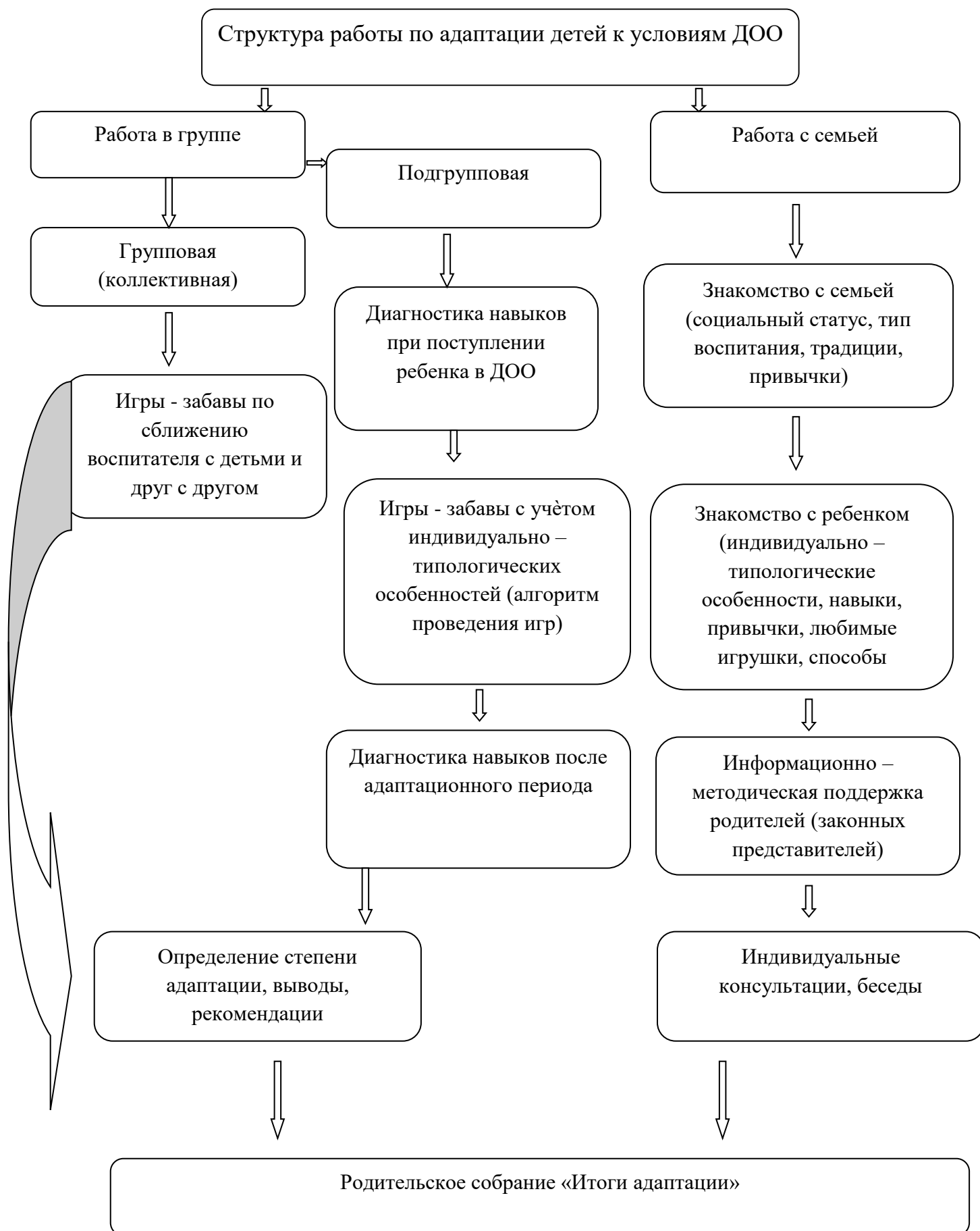
Новизна программы состоит в том, что расширено взаимодействие ДОО и семьи: родители детей раннего возраста имеют возможность вместе с детьми посещать детский до поступления ребёнка в группу детского сада – «досадовское» воспитание, а также получать квалифицированную консультативную помощь по развитию и воспитанию детей (работа Консультационного пункта для родителей (законных представителей) несовершеннолетних граждан получающих дошкольное образование в форме семейного образования).

1.2. Нормативно-правовое обеспечение

Нормативно-правовой базой для создания программы являются:

- Конвенция о правах ребенка;
- Федеральный закон от 29.12.2012 г. № 273-ФЗ «Об образовании в Российской Федерации»;
- Федеральный государственный образовательный стандарт дошкольного образования, утвержденный приказом Мин. Обр. науки РФ № 1155 от 17.10.2013г,
- Санитарно-эпидемиологические требования и нормативы СанПиН 2.4.1.3049-13 «Санитарно- эпидемиологические требования к устройству, содержанию и организации режима работы дошкольных образовательных организаций»;
- Примерная образовательная программа дошкольного образования «Детство» (под редакцией Т.И.Бабаевой, А.Г.Гогоберидзе, О.В.Солнцевой и др.).

1.3. Структура работы в группе раннего возраста по адаптации детей:



1.4. Участники реализации программы и их функции:

Заведующий МБДОУ «ДСОВ «Аленький цветочек»:

- выполняют сбор информации о потенциальных воспитанниках;
- знакомит с условиями пребывания детей с дошкольной образовательной организации, нормативно – правовыми документами, регулирующими деятельность дошкольной образовательной организации;
- консультирует по запросам родителей (законных представителей), заключает договора.

Заместитель заведующего по ВМР:

- знакомит малышей и родителей (законных представителей) с группой, воспитателями и детским садом;
- оказывает необходимую консультативную помощь.

Воспитатель младших групп:

- обеспечивает непосредственное выполнение программных задач, организуя, взаимодействие с детьми;
- ведет просветительскую работу с семьей по вопросам воспитания и обучения детей;
- выбирают разнообразные методы и приемы работы с детьми: интересные для детей дидактические игры, подвижные игры, развлечения, способствующие возникновению положительных эмоций у детей;
- проводит каждодневное наблюдение за детьми в процессе адаптационного периода, и заполняет карты индивидуального наблюдения за ребенком.

Младшие воспитатели:

- помогает воспитателям в организации адаптационного периода;
- наблюдает за детьми в процессе адаптационного периода;

Музыкальный руководитель:

- организует работу по музыкальному воспитанию детей;
- обеспечивает развитие детского восприятия, двигательной сферы;
- развивает эмоциональную сферу детей, создавая положительный эмоциональный фон;
- Организовывает музыкальные праздники.

Медицинская сестра дошкольно – школьного кабинета:

- ведет наблюдение за детьми в период адаптации;
- дает практические рекомендации родителям (законным представителям), консультирует по оздоровлению детей;
- проводит мониторинг уровней адаптационного периода.

Родители (законные представители) воспитанников:

- придерживаются режима дня дошкольной образовательной организации;
- выполняют рекомендации по оздоровлению, воспитанию детей в домашних условиях в период адаптации.

1.5. Цель Программы: успешное прохождение периода адаптации младшими дошкольниками.

Задачи Программы:

1. Создать условия для легкой степени адаптации детей раннего возраста к условиям дошкольной образовательной организации.
2. Формирование эмоционального контакта и доверия детей к воспитателю.
3. Внедрить эффективные формы и методы сотрудничества с родителями (законными представителями), способствующие повышению информационной культуры в практику психолого-педагогического партнерства.
4. Оказывать квалифицированную консультативную и практическую помощь родителям (законными представителями) по уходу за ребенком, проблемам его воспитания, развития и адаптации к ДОО.

1.6. Характеристики особенностей развития детей раннего и дошкольного возраста.

Младенчество и ранний возраст (0-3). Период раннего детства имеет ряд качественных физиологических и психических особенностей, которые требуют создания специальных условий для развития детей этого возраста.

Помимо того, что период раннего детства один из самых насыщенных в познавательном аспекте из всех возрастных периодов, в настоящее время наблюдается заметная акселерация развития, которая отражается на результатах развития детей раннего возраста. Многие дети имеют более высокие показатели уже к моменту рождения, раньше начинаются процессы прорезывания зубов, хождения, говорения. Опережающим отмечается и социальное развитие,- значительно раньше отмечается кризис трёх лет.

Повышенная ранимость организма ребенка, недостаточная морфологическая и функциональная зрелость органов и систем (быстрый темп развития осуществляется на весьма неблагоприятном фоне – при незрелости психофизиологических функций организма, а это повышает ранимость). Малыши в большей степени подвержены заболеваниям из-за несовершенства деятельности внутренних органов, высокого уровня

утомляемости, им трудно переключиться с одной деятельности на другую, соответственно доминантой становится процесс возбуждения и как следствие - неустойчивое эмоциональное состояние.

Яркая специфика психофизиологических и индивидуальных различий (особенно в раннем возрасте важно учитывать индивидуальные, психофизиологические различия – уровень активности, регулярность биоритмов, степень комфортности при адаптации любого вида; настроение, интенсивность реакций, порог чувствительности, отвлекаемость, упорство и внимание).

Этому возрасту свойственно удовлетворение ребёнком естественных психофизиологических потребностей:

- сенсомоторной потребности;
- потребность в эмоциональном контакте;
- потребности во взаимодействии и общении со взрослыми: (контактное общение в 2-3 мес.; познавательное общение в 3-10 мес.; вербально невербальное в 10 мес.-1,5 года; игровое и деловое общение в 1,5 года-3 года).

На третьем году жизни ребенок вырастает в среднем на 7—8 см, прибавка в весе составляет 2—2,5 кг. Дети активно овладевают разнообразными движениями. Растущие двигательные возможности позволяют детям более активно знакомиться с окружающим миром, познавать свойства и качества предметов, осваивать новые способы действий. Но при этом малыши еще не способны постоянно контролировать свои движения. Поэтому воспитателю необходимо проявлять повышенное внимание к действиям детей, оберегать их от неосторожных движений, приучать к безопасному поведению в среде сверстников.

Организм младших дошкольников недостаточно окреп. Дети легко подвергаются инфекциям. Особенно часто страдают их верхние дыхательные пути, так как объем легких ребенка пока небольшой и малыш вынужден делать частые вдохи и выдохи. Эти особенности детей воспитателю надо постоянно иметь в виду: следить за чистотой воздуха в помещении, за правильным дыханием детей (через нос, а не ртом) на прогулке, во время ходьбы и подвижных игр.

На третьем году жизни заметно возрастает речевая активность детей, они начинают проявлять живой интерес к слову. Это обнаруживается в детских высказываниях и вопросах, а также в игре словами. Малыши изменяют слова, придумывают новые, которых нет в речи взрослых; идет быстрое освоение грамматических форм.

Под влиянием общения со взрослыми, речевых игр и упражнений к трем годам ребенок начинает успешно использовать простые и распространенные предложения, воспроизводить небольшие стишки и потешки, отвечать на вопросы. Своевременное развитие речи имеет огромное значение для умственного и социального развития дошкольников.

Общение детей с воспитателем постоянно обогащается и развивается. Это и эмоциональное общение (обмен положительными эмоциями), и деловое, сопровождающее совместную деятельность взрослого и ребенка, а кроме того, познавательное общение. Дети могут спокойно, не мешая друг другу, играть рядом, объединяться в игре с общей игрушкой, развивать несложный игровой сюжет из нескольких взаимосвязанных по смыслу эпизодов, выполнять вместе простые поручения.

1.7. Ожидаемые результаты:

1. Успешная адаптация детей раннего возраста к условиям ДОО и увеличение количества детей с легкой степенью адаптации.
2. Охрана и укрепление физического и психического здоровья детей, в том числе их эмоционального благополучия.
3. Повышение уровня педагогической компетенции родителей (законных представителей) в вопросах воспитания, психологического комфорта, воспитания и развития детей раннего возраста в период адаптации. Участие родителей (законных представителей) в открытых и совместных мероприятиях.

2. Содержательный раздел программы.

Особенности взаимодействия педагогического коллектива с семьями воспитанников.

2.1. Работа с родителями (законными представителями).

ФОРМЫ И ЦЕЛЬ РАБОТЫ С РОДИТЕЛЯМИ:

1. Проведение анкетирования родителей (законных представителей), сбор анкетных данных.
2. Проведение родительского собрания. Организационное: «Адаптация детей, особенности психического и физического развития детей 1-го и 3-го года жизни.
3. Консультирование, индивидуальные беседы - повышение психолого-педагогической компетенции родителей (законных представителей) в вопросах воспитания, обучения и развития детей раннего возраста в период адаптации.
4. Проведение Семинаров-практикумов – способствовать овладению родителями (законными представителями) конструктивными способами взаимодействия с детьми, осознанию возможных проблем в системе родители-дети.
5. Размещение педагогического материала в родительском уголке и папках передвигаках. Подбор специальной психолого-педагогической литературы по вопросу адаптации детей к детскому саду.
6. Выпуск памяток, информационных листов об особенностях данного возраста, рекомендуемых развивающих игр.
7. Проведение Дня открытых дверей.
8. Ликбез для родителей (законных представителей), в рамках работы Консультационного пункта для родителей несовершеннолетних граждан, получающих дошкольное образование в рамках семейного образования с целью своевременной (заблаговременной) ранней подготовки ребенка к новым условиям.
9. Информирование и обучение родителей (законных представителей) посредством информационных ресурсов (официальный сайт дошкольной образовательной организации (рубрика «Виртуальный детский сад» страничка «У вас дошкольник» http://alcvet-ds.86.i-schools.ru/?page=y_vas_doshkolnik , сетевое взаимодействие).

План работы с родителями (законными представителями).

Таблица № 3

этап	содержание	ответственные
Организационный	Сбор информации о потенциальных воспитанниках. Заключение договора с родителями (законными представителями).	Заведующий ДОО
	Экскурсия родителей по ДОО, знакомство родителей с группой и воспитателями.	Зам.зав. по ВМР, старший воспитатель
	Посещение родителей и ребёнка прогулки. Приглашение в гости на прогулку на участке детского сада.	Воспитатели
	Приход ребенка вместе с родителями (законными представителями) в группу во время свободной игровой деятельности на 1 -2 ч во время прогулки либо во время свободной игровой деятельности.	Воспитатели
	Беседа о ребёнке, его индивидуально – типологических особенностях, навыках, привычках, любимых игрушках, способах воздействия на него.	Воспитатели
	Анкета для родителей (законных представителей) «Давайте, познакомимся» <i>Приложение № 1.</i>	Воспитатели
	Памятка для родителей (законных представителей) «Подготовка ребенка к посещению детского сада»; «Адаптация ребенка к условиям дошкольного учреждения». <i>Приложение №2,3.</i>	Воспитатели
Основной.	Консультация «Собираем малыша в детский сад». <i>Приложение № 4.</i>	Воспитатели
	Пребывание ребенка в группе в соответствии с режимом дня в адаптационный период (см. в организационном разделе №3)	Воспитатели
	Образовательная деятельность в группе. Ребенок включается в игры и общие сюжетно – игровые ситуации. <i>Приложение № 5-7</i>	Воспитатели

	Родительское (организационное) собрание. <i>Приложение № 8</i>	Воспитатели
	Максимальное сближение режима ребёнка в семье и режима группы, приучение малыша к системе требований в ДОО.	Воспитатели
	Консультации: «Адаптация – что это такое. Что происходит с ребёнком в адаптационный период». <i>Приложение № 9.</i>	Воспитатели
	Консультация «Растим малыша здоровым». Практические рекомендации родителям (законным представителям) по оздоровлению детей при поступлении в ДОО. <i>Приложение № 10.</i>	Медицинская сестра дошкольно – школьного кабинета
	Памятка для родителей (законных представителей): «Профилактика простудных заболеваний» <i>Приложение № 11.</i>	Медицинская сестра дошкольно – школьного кабинета
Аналитический	Наблюдение за поведенческими реакциями ребёнка. Диагностика навыков и умений. Заполнение индивидуального листа адаптации на каждого ребёнка. <i>Приложение № 12.</i>	Воспитатели
	Консультирование родителей (законных представителей) по ходу адаптации ребёнка.	Воспитатели
	Диагностика умений и навыков детей, определение степени адаптации ребёнка. Выводы и рекомендации. Родительское собрание (индивидуальная консультация) «Итоги адаптации».	Воспитатели

2.2. Работа с детьми.

Постепенная адаптация может включать несколько периодов.

Первый период: «мы играем только вместе». На данном этапе мама и ребенок представляют собой единое целое. Мама является проводником и защитником ребенка. Она побуждает его включаться в новые виды деятельности, и сама активно играет с ним во все игры. Такая стратегия поведения сохраняется до тех пор, пока ребенок не перестанет бояться и не начнет отходить от мамы.

Второй период: «я играю сам, но ты будь рядом». Постепенно малыш начинает осознавать, что новая обстановка не несет опасности. Игры и игрушки вызывают у него интерес. Любознательность и активность побуждают его отрываться от мамы на безопасное расстояние. Мама все еще является опорой и защитой. Ребенок уже может находиться в группе, подходить к детям, играть рядом с ними. В случае необходимости мама приходит ему на помощь, организует совместные игры.

Третий период: «иди, я немножко поиграю один». Рано или поздно настает момент, когда малыш сам начинает проявлять стремление к самостоятельной игре. Когда наступает такой момент, мама может ненадолго отлучиться. Главным моментом в этой ситуации является то, что мама предупреждает ребенка о том, что она ненадолго уйдет и скоро вернется. Важно обратить внимание ребенка на момент возвращения мамы.

Четвертый период: «мне хорошо здесь, я готов отпустить тебя». И, наконец, наступает день, когда малыш соглашается остаться в группе один и спокойно отпускает маму. Воспитательница должна поддерживать в нем уверенность, что мама обязательно за ним придет после того, как он поспит и покушает.

ФОРМЫ И МЕТОДЫ РАБОТЫ С ДЕТЬМИ РАННЕГО ВОЗРАСТА.

Содержание Программы разработано исходя из понимания игры как ведущей деятельности ребенка.

Основными возможными целями игр могут являться:

- развитие навыков общения;
- развитие интеллектуальных способностей;
- приобретение новых навыков;
- занятие свободного времени;
- возможность проявления определенных человеческих качеств.

Игровая деятельность несет в себе и возможности эмоционального развития детей, и является психотерапевтическим средством.

В соответствии с этим разработаны примерные игры адаптационного периода.

Основная задача игр с детьми в адаптационный период – наладить доверительное отношение с каждым ребенком. Подарить малышам минуты радости, попытаться вызвать у них положительное отношение к детскому саду. Чтобы решить эту задачу, воспитатель должен в игровой форме выразить каждому ребенку свое доброжелательное отношение. Поэтому основной игровой целью, которую воспитатель ставит перед собой, должна быть цель проявить заботу, доброжелательность и внимание к каждому ребенку

Развлечения, интересные для детей дидактические игры, подвижные игры, способствующие возникновению положительных эмоций у детей, которые помогут детям справиться с напряженной, стрессовой ситуацией в период адаптации к ДОО элементы устного народного творчества. Используют формы организации детей, как в групповой комнате, так и на свежем воздухе

Цель – создание условий, облегчающих адаптационный период при поступлении ребенка в дошкольную образовательную организацию.

Этим определяются основные направления игр (*Приложение работа с воспитанниками*):

1. Игры на сближение детей друг с другом и воспитателем. *Приложение № 1.*
2. Игры, направленные на освоение окружающей среды и знакомство с персоналом детского сада и другими воспитанниками. *Приложение № 2.*
3. Развитие психических процессов и игровых навыков, произвольного поведения. *Приложение № 3.*

Для формирования эмоционального контакта, доверия детей к воспитателю использовать в работе, можно порекомендовать:

1. Послушать спокойную музыку и веселые детские песни.
2. Принести с собой из дома любимую игрушку, которая даст ребенку почувствовать себя более спокойно.
3. Игровая зона, куда выставляются яркие, красивые игрушки, чтобы ребенку хотелось остаться, потрогать и рассмотреть их.
4. Места для уединения, где ребенок может отдохнуть от других детей. Ведущая деятельность в раннем возрасте – предметная. Ведущая психическая функция – восприятие.

2.3. Работа с педагогами.

Цель: повышение профессиональной педагогической компетентности в работе с детьми в адаптационный период, пропаганда лучшего педагогического опыта и новых подходов к адаптации малышей к условиям дошкольной образовательной организации.

Таблица № 4

№	Мероприятие, цель	Время проведения	ответственный
1	Беседа – диспут Цель: Выявление имеющихся у педагогов знаний по организации адаптационного периода.	Август - сентябрь	Заместитель заведующего по ВМР, старший воспитатель
2	Круглый стол «Организация работы по Программе адаптации детей раннего возраста к условиям ДОО «В детский сад с улыбкой».	Август - сентябрь	Заместитель заведующего по ВМР, старший воспитатель
2	Консультирование, информирование педагогов посредством использования информационно-коммуникативных технологий: методические пособия, памятки, информационные листовки, презентации.	В течение адаптационного периода	Заместитель заведующего по ВМР, старший воспитатель
3	Круглый стол: «Формирование игровой культуры ребенка».	октябрь	Заместитель заведующего по ВМР, старший воспитатель
4	Тренинг «Проблемы адаптации ребенка к детскому саду».	Сентябрь - октябрь	Заместитель заведующего по ВМР, старший воспитатель
5	Контрольные мероприятия: «Организация развивающей предметно – пространственной среды»; «Организация утреннего приема»; «Создание комфортной	На адаптационный период	Заместитель заведующего по ВМР, старший воспитатель

	психолого – педагогической ситуации в период адаптации»		
--	---	--	--

3. Организационный раздел образовательной программы

3.1. Описание материально-технического обеспечения Программы.

Состояние материально-технической базы ДОО позволяет реализовать программу по адаптации детей раннего возраста к условиям дошкольного образовательного учреждения «В детский сад с улыбкой», обеспечивает организацию жизни воспитанников в детском саду и соответствует приоритетным направлениям деятельности.

Развивающее пространство детского сада ***включает*** следующие ***компоненты***:

Каждая возрастная группа имеет групповое помещение, отдельную спальную, приёмную, умывальные комнаты. Группы оборудованы необходимой мебелью, мягким инвентарём в соответствии с возрастом воспитанником. При оформлении групп воспитатели исходят из требований безопасности используемого материала для здоровья воспитанников. Наличие специально оборудованных помещений для организации образовательного процесса, и их использование в течение дня позволяет осуществлять воспитательно - образовательный процесс в соответствии с задачами и приоритетными направлениями деятельности ДОО.

3.2. Особенности организации развивающей предметно-пространственной среды.

Создание эмоционально благоприятной атмосферы в группе.

Развивающая предметно – пространственная среда, организованная в детском саду, способствует обогащённому развитию, обеспечивает эмоциональное благополучие, отвечает интересам и потребностям воспитанников в воспитательно – образовательном и коррекционном процессе помогает осуществлению комплексного подхода.

Главной задачей воспитания дошкольников в адаптационный период являются создание у детей чувства эмоционального комфорта и психологической защищённости. В детском саду ребёнку важно чувствовать себя любимым и неповторимым. Поэтому важным является и среда, в которой проходит воспитательный процесс. Необходимо сформировать у ребенка положительную установку, желание идти в детский сад. Это зависит в первую очередь от умения и усилий воспитателей создать атмосферу тепла, уюта и благожелательности в группе. Если ребенок с первых дней почувствует это тепло, исчезнут его волнения и страхи, намного легче пройдет адаптация. Чтобы ребёнку было приятно приходить в детский сад, нужно «одомашнить» группу, т.е. правильно организовать развивающую предметно-пространственную среду.

При создании предметной развивающей среды мы руководствуемся следующими принципами:

- полифункциональности среды: предметная развивающая среда должна открывать множество возможностей, обеспечивать все составляющие образовательного процесса, и в этом смысле должна быть многофункциональной.
- трансформируемости среды, который связан с ее полифункциональностью – это возможность изменений, позволяющих, по ситуации, вынести на первый план ту или иную функцию пространства (в отличие от монофункционального зонирования, жестко закрепляющего функции за определенным пространством).
- вариативности, сообразно которому характеру современного образовательного процесса должен быть представлен рамочный (стержневой) проект предметной развивающей среды, конкретизирующие его модельные варианты для разных видов дошкольных образовательных организаций как прототипы для конкретных вариантов среды, разрабатываемых уже самими педагогами-практиками.

Правильно организованная нами развивающая среда позволяет каждому малышу найти занятие по душе, поверить в свои силы и способности, научиться взаимодействовать с педагогами и со сверстниками, понимать и оценивать их чувства и поступки, а ведь именно это и лежит в основе развивающего обучения. Свободная деятельность детей помогает им самостоятельно осуществлять поиск, включаться в процесс исследования, а не получать готовые знания от педагога, это позволяет развивать такие качества, как любознательность инициативность, самостоятельность, способность к творческому самовыражению. При создании развивающего пространства в групповом помещении мы учитываем ведущую роль игровой деятельности в развитии дошкольников, что в свою очередь обеспечивает эмоциональное благополучие каждого ребенка, развитие его положительного самоощущения, компетентности в сфере отношений к миру, к людям, к себе, включение в различные формы сотрудничества, что и является основными целями дошкольного обучения и воспитания.

Предметно-развивающая среда в группах раннего возраста.

Предметно - развивающая среда организована нами по принципу небольших микропространств для того, чтобы избежать скученности детей и способствовать играм небольшими подгруппами по 2 - 4 человека. Игры, игрушки, пособия размещаются таким образом, чтобы не мешать свободному перемещению детей, не создавать «перекрещивание путей передвижения».

Мы организовали развивающую предметно – пространственную среду в группах детей раннего возраста следующим образом.

Центр двигательной активности. Создали условия для реализации одной из основных потребностей ребёнка – потребности в движении является важной задачей при организации предметно – развивающей среды (далее ПРС). Формирование зоны двигательной активности требует продуманного, грамотного подхода, для этого мы определили в группе место, которое бы позволяло детям свободно двигаться.

Центр двигательной активности мы разделили на две части: игровые двигательные модули и спортивный уголок.

Игровые двигательные модули. В этой зоне собраны технические игрушки: машины, каталки, коляски. Здесь же находятся качалка – лошадка, на которой малыши могут кататься сами (они дают возможность детям активно двигаться.)

Спортивный уголок. В этой зоне находится «дорожка здоровья», которая включает в себя массажные коврики разной фактуры, гимнастическую. Здесь же находятся мячи, гимнастические палки, скакалки и другие пособия, необходимые для проведения утренней гимнастики, для организации подвижных игр детей этого возраста. В другой части сгруппированы крупные спортивные модули. Эти модули могут использоваться как строительные. Это оборудование необходимо для сохранения здоровья малышей, формирования правильной осанки, способствует достаточной двигательной активности малышей.

Центр развивающих игр. Все игрушки и пособия, которые окружают малыша, в той или иной мере оказывают влияние на его развитие. В данном месте группы собраны игрушки, направленные на развитие воображения и речи.

Так этот центр разделён на зоны. 1. Зона конструирования. В этой зоне собраны различные виды конструкторов и строительного материала. 2. Игрушки для обыгрывания построек и для других видов игр расставлены с учётом того, что дикие, домашние животные и птицы «живут» в разных местах. 3. Живой уголок – комнатные растения расположены на уровне детских глаз, поэтому дети в любой момент могут за ними наблюдать. Этот уголок предназначен для наблюдений и формирования первых экологических знаний детей 2-3 года жизни.

Центр сюжетных игр. Игровая «жилая комната». Для успешного развития детей важно, чтобы они с детства приобретали жизненно необходимые сведения об окружающих предметах и явлениях, овладели определёнными навыками действий с этими предметами. Малыши очень наблюдательны. В игре они стараются подражать взрослым. В игровой «жилой комнате» собраны

предметы, которые максимально приближают детей к окружающим предметам быта. Имеется игровая мебель: кукольные кровати, кухня, столик, мягкий диван и кресло. Для сюжетно-ролевых игр имеются игрушки: куклы, пупсы, комплект постельного белья, спальные принадлежности, наборы посуды и т.д. Здесь проводятся игры-занятия с использованием игрушек «жилой комнаты». Цель этих занятий: расширять представления детей о назначении предметов, учить действовать с ними, переносу полученных знаний и навыков в самостоятельные игры и повседневную жизнь. Примерные темы занятий: «Купание куклы», «Приготовим кукле Маше кашу», «Оденем куклу на прогулку», «Накроем стол», «Уложим куклу спать». Уголок ряженья (входит в игровую «жилую комнату») включает в себя зеркало на уровне глаз ребенка (с необходимыми аксессуарами для ряженья). Набор необходимых предметов (косынки, фартуки, ленты, бусы, одежда для кукол, и т. п.) предназначены для формирования представлений «о себе» у детей и для ролевых игр детей. В уголок ряженья входит «Парикмахерская» (для игровых действий, игры с куклами): трюмо с зеркалом, расчески, игрушечные наборы для парикмахерских. Игровые «зоны» условны, поэтому переходят одна в другую, органично дополняя виды деятельности. Так, например, уголок ряженья и кукольный уголок расположены рядом. Детская игровая мебель по росту детей предназначается для групп раннего возраста, потому что дети 1-3 лет, проигрывают какие-то эпизоды своей собственной жизни. Это сюжетно-ролевые действия. Игровое оборудование помогает ребенку овладеть функциональными, чисто социальными действиями, отображающими быт человека, что позволяет малышу «вписаться» в окружающую действительность. Так проходит социализация ребенка уже в ранний период его жизни. Предметы мебели и оборудование выполнены из экологически чистых материалов, имеют водоотталкивающее покрытие, при гигиенической обработке не теряют структуры материалов, из которых они изготовлены, и не деформируются. Вся мебель в интерьере группы раннего возраста состоит из невысоких шкафов. Такая мебель рассчитана на самостоятельное пользование детьми. Ковер (палас) расположен в той части комнаты, где дети играют. Вещь служит не украшением, а выполняя своего функционального назначения.

Центр творчества. Уголок изобразительной деятельности – это место, где находится стол, магнитная доска, для демонстрации детских работ, листы бумаги, двусторонний мольберт для рисования, фломастеры, восковые мелки, цветные карандаши - рекомендуется для развития художественных навыков детей. Материалы для изобразительной деятельности находятся в недоступном для свободного пользования детей месте (во избежание травм) и применяются детьми только под строгим присмотром воспитателя.

Центр чтения и рассматривания иллюстраций. В книжном уголке находится полка и столик, на котором расположена детская литература. Уголок предназначен для развития речи и ознакомления с художественной литературой.

Дидактический (сенсорный) центр. Дидактический стол предназначен для действий с обучающими игрушками и материалами для сенсорного развития и формирования действий руки с целью активизации ориентировочно-исследовательских действий с предметами.

Комплектация дидактического стола: пирамидки (размер и форма различные), вкладыши разного типа, кубики, предметы для развития мелкой моторики рук: шнуровки (разного типа), застёжки-«молнии», настольный конструктор, набор объёмных геометрических форм и т.д.

3.3. Режим пребывания детей в адаптационный период.

Определяя величину периода адаптации нужно учитывать индивидуальные (психологически и физиологические) особенности каждого ребенка. Режим пребывания для каждого малыша сугубо индивидуален. Если в период адаптации ребенок заболел то режим привыкания к детскому саду необходимо проводить сначала, но учитывать уровень адаптированности ребенка.

Примерный режим пребывания детей в первый месяц организуется следующим образом:

Таблица № 6

Неделя	Время нахождения в ДОО	Деятельность ребенка	
		В детском саду	Дома
1 неделя 2 первых дня Цель: <ul style="list-style-type: none"> • закладывать основы доверительного отношения к посторонним взрослым, симпатии к воспитателю; • способствовать эмоциональному восприятию сверстников; • подробно познакомить с расположением помещений в группе. 	2 часа I половина дня с 08.00 – 10.00. или II половина дня с 15.00 – 17.00 (при необходимости вместе с родителями (мамой или папой)	Гуляет и играет, кушает, наблюдает за детьми	спит ребенок дома

<p>1 неделя 3 последующих дня</p> <p>Цель:</p> <ul style="list-style-type: none"> • приучать ребенка к приему пищи в ДОО (привыкание к новому ассортименту блюд, их вкусовым качествам); • привлекать к совместным играм по типу «Шли, шли, что – то нашли...»; • учить слышать голос воспитателя, откликаться на его призыв, просьбу; • формировать у детей навыки самообслуживания, побуждать к выполнению гигиенических процедур с помощью взрослого. 	<p>с 08.00 – 12.00</p> <p>или II половина дня с 15.00 – 19.00</p>	<p>Гуляет и играет, наблюдает за детьми; завтракает и обедает с детьми.</p> <p>Совместные игры, наблюдения за игрой детей, полдничает и ужинает с детьми.</p>	<p>спит дома</p>
<p>2 неделя</p> <p>Цель:</p> <ul style="list-style-type: none"> • установить индивидуальный эмоциональный контакт с ребенком (ребенок сам идет на руки, на колени, принимает ласку воспитателя, смело обращается за помощью); • закладывать основы доброжелательного отношения к сверстникам, способствовать развитию игры «рядом»; • побуждать к 	<p>При благоприятном протекании адаптации с 07.00 – 19.00</p> <p>1-й день 07.00 – 15.30</p> <p>2-й день 07.00 – 16.30</p> <p>3-й день 07.00 – 17.30</p> <p>4-й день 07.00 – 18.30</p> <p>5-й день 07.00 -19.00</p>	<p>Ребенка оставляют на тихий час, время пребывания в группе во II половину дня ежедневно увеличивается на 1 час.</p> <p>Совместные игры, наблюдения за игрой детей, привлечение к организованной образовательной деятельности</p>	<p>дома вечерняя прогулка</p>

<p>самостоятельным действиям в группе, закреплять умение ориентироваться в помещениях группы, находить предметы личного пользования (с помощью взрослого, опираясь на индивидуальную картинку).</p>			
<p>3-4 неделя</p> <p>Цель:</p> <ul style="list-style-type: none"> • организовать рациональный режим дня в группе, обеспечивающий физический и психический комфорт; • развивать уверенность ребенка в себе и своих возможностях, пробуждать активность, самостоятельность, инициативу; • развивать чувство сопереживания, желание помочь и утешить вновь прибывших детей, установить незыблемые правила общежития; • подготовить ребенка к расширению круга общения с другими сотрудниками ДОО, со старшими детьми; • поощрять культурно-гигиенические навыки. 	<p>Полный день 07.00 – 19.00</p>	<p>В соответствии с режимом дня ДОО</p>	<p>дома вечерняя прогулка</p>

Примечание: для каждого ребенка сроки адаптации индивидуальны, в зависимости от степени его адаптации.

Показания окончания адаптационного периода:

- спокойное, бодрое, веселое настроение ребенка в момент расставания и встреч с родителями (законными представителями);
- уравновешенное настроение в течение дня;
- умение и желание общаться со сверстниками;
- желание принимать пищу самостоятельно;
- спокойный дневной сон в группе;
- адекватное отношение к взрослому, общение с ним по собственной инициативе.

Список используемой литературы:

1. Алямовская В.Г. Как воспитать здорового ребёнка. Москва: изд. ЛИНКА ПРЕСС, 1993. –110с.
2. Белкина Л. В. Адаптация детей раннего возраста к условиям ДОУ: Практическое пособие / Авт.-сост– Воронеж «Учитель», 2006. – 236 с.
3. Т.Н. Доронова Дошкольное учреждение и семья – единое пространство детского развития. / Е.В.Соловьева и др. – М.: Линка-Пресс, 2001.
- 4.. Кремлякова А.Ю. психологическое сопровождение детей с раннего возраста в ДОУ (из опыта работы).- СПб.: ООО Изд. «Детство – пресс», 2013. – 96с.
5. Печора К.Л. и др. Дети раннего возраста в дошкольных учреждениях: Кн. Для воспитателя дет.сада / К.Л. Печора, Г.В. Пантюхина, Л.Г. Голубева. – М.: Просвещение, 1986. – 144 с.: ил.
6. Сотникова. В. М. Самые маленькие в детском саду. (Из опыта работы московских педагогов)/Авт.-сост., ЛИНКА-ПРЕСС. 2005. – 136 с.
7. Смирнова Е.О. Материалы курса «Дети раннего возраста в детском саду»: лекции 5-8. М.: Педагогический университет «Первое сентября»2010. – 120 с.
8. Смирнова Е.О. Материалы курса «Дети раннего возраста в детском саду»: лекции 1-4. М.: Педагогический университет «Первое сентября» 2010. – 104 с.
9. Теплюк С.Н. Ребёнок третьего года жизни. Пособие для родителей и педагогов / Под ред. – М.: МОЗАИКА-СИНТЕЗ, 2011.-256с.

Приложение
Работа с родителями
(законными представителями)

Анкета для родителей

Мы рады приветствовать Вас и вашего ребенка в нашем детском саду.

Надеемся, что малышу здесь будет уютно, весело и интересно.

«Давайте познакомимся».

Ф.И.О. ребенка

Дата

рождения _____

Состав семьи (какой по счету ребенок в семье)

Мать

Ф.И.О., год рождения

Образование, специальность

Место работы, рабочий телефон

Отец

Ф.И.О., год рождения

Образование, специальность

Место работы, рабочий телефон

С кем проживает ребенок

Члены семьи, не живущие с ребенком, но принимающие активное участие в его воспитании

Другие дети в семье (их возраст), взаимоотношения ребенка с ними

Как вы называете своего ребенка (его любимое имя)

К кому из членов семьи ребенок больше привязан

Часто ли ребенок болеет, какие заболевания, травмы перенес

Основные виды игр и занятий дома

Легко ли рассмешить ребенка

Какие игрушки любит, кто их убирает

Любимые игры

Как ребенок просыпается утром:

Часто ли в вашем доме бывают гости (редко, один раз в неделю, один раз в месяц)

Посещаете ли вы с вашим ребенком какие-либо детские развлекательные учреждения

Как ребенок взаимодействует с детьми в игре:

а) активен, лидер

б) легко присоединяется к играющим

в) испытывает трудности

Любимое занятие, интересы:

а) лепка, конструирование, рисование

б) подвижные игры, физическая активность

в) книги, познавательные игры

г) другое

Условия жизни ребенка (отдельная комната, уголок в общей комнате, отдельное спальное место, общая кровать с кем –то из детей и т.д.)

Ваши пожелания

СПАСИБО ЗА СОТРУДНИЧЕСТВО!

Памятка для родителей (законных представителей)

Скоро Вам вместе с Вашим малышом предстоит начать новую жизнь. Чтобы малыш вступил в нее радостным, общительным, повзрослевшим, хотим предложить несколько рекомендаций.

Постарайтесь создать в семье спокойную, дружескую атмосферу.

Установите четкие требования к ребенку и будьте последовательны в их предъявлении.

Будьте терпеливы.

Формируйте у детей навыки самообслуживания и личной гигиены.

Поощряйте игры с другими детьми, расширяйте круг общения со взрослыми.

Когда ребенок с Вами разговаривает, слушайте его внимательно.

Если увидите, что ребенок что-то делает, начните «параллельный разговор» (комментируйте его действия).

Говорите с малышом короткими фразами, медленно; в разговоре называйте как можно больше предметов. Давайте простые и понятные объяснения.

Спрашивайте у ребенка: «Что ты делаешь?» На вопрос «Почему ты это делаешь?» он ответит, когда подрастет.

Каждый день читайте ребенку.

Заботьтесь о том, чтобы у ребенка были новые впечатления: ведь лето – прекрасная пора для открытий!

Занимайтесь с малышом совместной творческой деятельностью: играйте, лепите, рисуйте и ...

Поощряйте любопытство.

Не скупитесь на похвалу.

РАДУЙТЕСЬ ВАШЕМУ МАЛЫШУ!!!

Адаптация ребенка к условиям дошкольного учреждения.

Как же подготовить ребенка к детскому саду?

Прежде чем ответить на этот вопрос, рассмотрим, что происходит с ребенком, когда он приходит из семьи в детский сад.

Уже с первых дней жизни у ребенка в семье формируются привычки, привязанности, поведение, в основе которого лежит динамический стереотип, т.е. система определенных ответных реакций организма на последовательно действующие на него раздражители.

К 2-3 годам стереотип поведения ребенка становится довольно устойчивым.

При поступлении в дошкольное учреждение привычные условия жизни в семье (режим, характер питания, микроклимат, приемы воспитания, характер обучения) меняются.

Это требует от ребенка перестройки ранее сложившегося стереотипа поведения, что является очень трудной задачей и часто приводит к стрессу. В чем это выражается?

У детей в период адаптации могут нарушаться аппетит, сон, эмоциональное состояние, иногда повышается температура тела.

У некоторых детей наблюдается потеря уже сложившихся положительных привычек и навыков. Понижение аппетита, сна, эмоционального состояния приводит к снижению иммунитета, к ухудшению физического развития, потере веса и др.

Что же должны делать родители?

Прежде всего, им необходимо заранее познакомиться с условиями дошкольного учреждения, приблизить к ним условия воспитания в семье (режим, характер питания, приемы воспитания и т.п.)

Важно научить малыша общаться со сверстниками (попросить игрушку, поделиться своей игрушкой, поблагодарить и т.д.) необходимо положительно настроить малыша.

Родители должны знать, что в период адаптации ребенок может быть капризным, раздражительным, у него может ухудшаться аппетит.

Итак, знание особенностей периода адаптации, факторов, влияющих на нее, совместные усилия родителей и сотрудников дошкольного учреждения могут существенно помочь ребенку относительно быстро и безболезненно привыкнуть к условиям дошкольного учреждения.

По каким признакам можно судить о том, что период адаптации закончился.

Объективные показатели: глубокий сон, хороший аппетит, бодрое эмоциональное состояние, полное восстановление имеющихся привычек и навыков, активное поведение и соответствующая прибавка в весе.

«Собираем малыша в детский сад».

Уважаемые родители, поздравляем Вас, скоро Вам и вашему малышу предстоит начать новую жизнь!

Убедитесь в том, что детский сад необходим для вашей семьи именно сейчас. **Ребёнок чувствует, если родители сомневаются.**

Расскажите ребёнку, что такое детский сад и почему Вы хотите, чтобы он посещал его. Содержание беседы зависит от возраста ребёнка. Например, беседа может быть такой: «Детский сад – это очень красивый дом, куда мамы и папы отводят своих детей. Я хочу, чтобы ты познакомился и подружился с другими детьми и взрослыми. В детском саду маленькие кровати, маленькие раковины для умывания, маленькие шкафчики, много интересных игрушек. Дети здесь играют, едят, гуляют.

Я очень хочу пойти на работу, мне это интересно. А ты можешь пойти в детский сад, чтобы тебе тоже было интересно. Утром я отведу тебя туда, а вечером заберу домой. Ты мне расскажешь, как у тебя прошёл день, а я расскажу тебе, что было интересного у меня на работе. Многие мамы и папы хотели бы отвести в детский сад своего ребёнка. Тебе повезло, что ты будешь туда ходить».

Проходя мимо детского сада, с радостной интонацией напоминайте ребёнку, как ему повезло: осенью он сможет сюда ходить. Рассказывайте родным и знакомым в присутствии малыша о своей удаче, о том, что гордитесь своим сыном (дочерью), - ведь его приняли в детский сад.

И в тоже время не стоит слишком часто акцентировать внимание на предстоящем событии. Это может вызвать страх и неуверенность в собственных силах ребёнка.

И чтобы малыши как можно легче и спокойнее прошёл этот нелёгкий, но очень важный период в жизни, мы хотим предложить Вам несколько рекомендаций:

- *Постарайтесь создать в семье спокойную дружескую атмосферу.* Чаще хвалите ребёнка, обнимайте, говорите, что очень любите. Уделяйте ребёнку больше внимания, интересуйтесь его успехами и неудачами, отмечайте малейшие изменения в настроении.

- *Познакомьте ребёнка с режимом дня в детском саду.* Чем чаще Вы будете его соблюдать, тем спокойнее ребёнок воспримет новые правила. Спрашивайте, куда он будет складывать свои вещи после прогулки, что он будет делать после обеда. Такими вопросами Вы сможете проконтролировать, как ребёнок усвоил последовательность режимных моментов в дошкольном учреждении. Детей пугает неизвестность, но когда они видят, что ожидаемое событие происходит так, как было обещано, то чувствует себя увереннее.

- *Максимально приблизьте домашний режим к распорядку в детском саду не менее чем за две недели и старайтесь поддерживать его в выходные дни:*

7:30 – подъём, умывание, одевание;

8:30 – крайнее время для прихода в д/с;

8:40 – завтрак;

10:30 – прогулка;

12:00 – возвращение с прогулки;

12:15 – обед;

13:00 – 15:00- дневной сон;

15:30 – полдник.

Для того, чтобы легко встать утром, лучше лечь не позже 20:30.

- *К началу посещения детского сада прививайте ребёнку элементарные навыки самообслуживания.* Ребёнок должен уметь самостоятельно:

-мыть руки с мылом и вытирать их;

-ходить в туалет;

-пользоваться ложкой и вилкой;

-одеваться самостоятельно с небольшой помощью взрослого.

Поговорите с ним о возможных трудностях, объясните, к кому он может обратиться за помощью и как он это должен сделать. Например: Если ты захочешь пить, подойди к воспитателю и скажи: «Я хочу пить». И воспитатель нальёт тебе воды. Если захочешь в туалет, обязательно скажи об этом. Попробуйте проиграть все эти ситуации дома.

- *В присутствии ребёнка избегайте критических замечаний в адрес детского сада и его сотрудников.* Не пугайте ребёнка д/с, например: «Не хочешь есть сам, вот придёшь в д/с- там тебя научат» или «Учись есть сам, тогда тебя возьмут в д/с ».

- *Расширяйте круг общения ребёнка с другими детьми и взрослыми.* Поощряйте игры с другими детьми. Личным примером учите ребёнка общаться, знакомиться с другими детьми, обращаться к ним по имени, просить, а не отнимать игрушки, предлагать свои. Не пренебрегайте такими простыми фразами, как: «Если хочешь поиграть с девочкой (мальчиком), подойди и скажи: «Как тебя зовут?». В присутствии своего ребёнка называйте этих детей по имени. Говорите дома о новых знакомых.

- *Будьте спокойны и уравновешенны, так как дети очень легко перенимают тревожность от своих близких.* Личная тревожность матери часто является причиной беспокойства у ребёнка. Когда Вы уходите, расставайтесь с ребёнком быстро и легко, иначе у ребёнка появиться тревога.

При расставании с ребёнком в группе: будьте настойчивы и спокойны. Даже, если ребёнок плачет и хватается за Вас, *улыбнитесь ему* и

скажите: *«Всё будет хорошо, вечером я приду за тобой»* и не оглядываясь, уходите.

Приложение № 5.

Родительское собрание «Адаптация детей раннего возраста к условиям ДОО»

Цель: содействовать проявлению искренней заинтересованности родителей в обеспечении успешной адаптации ребенка к условиям детского сада и их готовности к эмоциональной поддержке малыша в этот период.

Задачи:

1. Установить контакт между родителями и педагогами.
2. Дать знания о проблеме и вариантах адаптации к условиям детского сада.
3. Разработать совместно с родителями рекомендации, направленные на их помощь ребенку в адаптации к ДОО.
4. Вызвать у родителей потребность к психолого-педагогическим знаниям.

Оборудование: мультимедиа, презентация на тему адаптации, бейджики с именами и отчествами родителей, клубок ниток, маркеры, листы бумаги А-3, скотч.

Ход собрания

1. Вступительная часть. Знакомство с родителями.
Родителям предлагается представиться и коротко рассказать о своем ребенке.
2. Упражнение «Никто из вас не знает, что я ...». (Сказать, чем любит заниматься родитель с ребенком.)
Психолог передает клубок ниток родителям, оставив у себя начало клубка.
Родители отматывают, говорят и передают дальше.
Психолог начинает первым: «Никто из вас не знает, что я люблю читать сказки внучке и рассматривать иллюстрации к сказке».
Психолог: Посмотрите, каждый из нас соединен ниточкой, не простой ниточкой, а нитью, которая будет связывать всех нас на протяжении нескольких лет. Эта нить должна быть настолько прочной, насколько это возможно ради здоровья и счастья ваших детей! Думаю, что вы с нами согласитесь!
Мы с вами познакомились и теперь с хорошим настроением переходим к серьезным вопросам.
Хочу начать с высказывания В.М. Бехтерева «Недостаточно внимательное отношение к возрасту первого детства отражается губительно на всей жизни человека...»

И поэтому считаю важным вопрос адаптации ребенка к ДОО. При поступлении в ДОО ребенок попадает в новую социальную среду со своими правилами, нормами и требованиями. В новых условиях малышу приходится

адаптироваться не только на социальном, психологическом, но и на физиологическом уровне.

А какие ассоциации вызывает у вас слово «адаптация»?

Упражнение «Ассоциации».

Родители называют, какие ассоциации вызывает у них слово «адаптация», как они его понимают.

Психолог : Известно, что адаптация (от лат. «приспосаблию») – это сложный процесс приспособления организма, который происходит на разных уровнях – физиологическом, социальном, психологическом. Приспособление организма к новым условиям социального существования, к новому режиму сопровождается изменением поведенческих реакций ребенка, расстройством сна, аппетита. Адаптивные возможности ребенка дошкольного возраста не безграничны. Поэтому резкий переход малыша в новую социальную ситуацию и длительное пребывание в стрессовом состоянии могут привести к эмоциональным нарушениям и замедлению темпа психофизического развития.

В зависимости от длительности адаптационного периода различают три степени адаптации ребенка к детскому саду:

1 – 16 дней - легкая адаптация

16 - 32 дней – адаптация средней тяжести

от 32 до 64 дней – тяжелая адаптация

1. Лёгкая адаптация

Поведение ребенка нормализуется в течение двух недель, ребенок прибавляет в весе, адекватно ведет себя в коллективе, болеет не чаще обычного.

Физиологические критерии:

Здоровье

В период адаптации – заболевание не более одного раза сроком на 10 дней.

Аппетит

В первые дни может быть снижен, затем нормализуется. Отказа от еды не наблюдается.

Сон

В первую неделю возможны проблемы с засыпанием, сон может быть непродолжительным.

К 20 дню сон нормализуется.

Психоэмоциональные критерии:

Эмоциональный фон

У ребенка преобладает радостное или устойчиво-спокойное эмоциональное состояние; он контактирует со взрослыми, детьми, окружающими предметами, быстро привыкает к новым условиям (незнакомый взрослый, новое помещение, общение с группой сверстников), однако это состояние не стабильно. Любой новый раздражитель влечет за собой возврат, как к положительным, так и к

отрицательным эмоциональным реакциям. Бодрое, заинтересованное настроение может сочетаться с утренним плачем.

Поведение

В первые дни возможно проявление пассивно-разрушительной активности, направленное на выход из ситуации - это активный двигательный процесс. Активность ребенка направлена на восприятие и переработку информации.

Речь может затормаживаться, но ребенок может откликаться и выполнять указания взрослого .

2. Адаптация средней тяжести

Сдвиги нормализуются в течение месяца, при этом ребенок на короткое время теряет в весе, может наступить

Заболевание длительностью 5—7 дней, есть признаки психического стресса. (Признаки психического стресса: ребенок возвращается к соске, вновь начинает мочиться в штанишки или кровать, избыточные страхи, агрессивное поведение или неконтролирующие вспышки плохого настроения, заикание, гиперактивность, нервные движения).

Физиологические критерии:

Здоровье

Заболевают не более 2 раз за этот период сроком до 10 дней. Возможны изменения вегетативной нервной системы.

Может снизиться вес, могут появиться тени под глазами, бледность, потливость. Восстановление происходит через 20-40 дней.

Аппетит

Аппетит снижается. В первые дни возникает отказ от еды. Аппетит восстанавливается через 20-40 дней.

Сон

Ребенок плохо засыпает. Сон короткий. Вскрикивает во сне. Просыпается со слезами. Сон восстанавливается через 20-40 дней.

Психоэмоциональные критерии:

Эмоциональный фон

Эмоциональное состояние ребенка нестабильно в течение месяца, плаксивость в течение всего дня. Отношение к близким – эмоционально-возбужденное: плачь, крик при расставании и встрече.

Наблюдается подавленность, напряженность, пассивное подчинение. Быстрый переход к отрицательным эмоциям, частый плач, или, наоборот, заторможенность. Постепенно, обычно к 20 дню, эмоциональное состояние нормализуется.

Поведение

Отсутствие активности. В дальнейшем активность избирательна. Возможен отказ от участия в деятельности, в игре ребенок не пользуется приобретенными навыками, игра ситуативная и кратковременная, речью может не пользоваться. Отношение к детям, как правило, безразличное, но может быть и заинтересованным. Появляются признаки невротических реакций:

избирательность в отношении с взрослыми и детьми, общение только в определенных условиях. Однако при эмоциональной поддержке взрослого ребенок проявляет познавательную и поведенческую активность, легче привыкая к новой ситуации.

3. Тяжелая адаптация

Длится от 2 до 6 месяцев, ребенок часто болеет, теряет уже имеющиеся навыки, может наступить как физическое, так и психическое истощение организма.

Физиологические критерии:

Здоровье

Часто болеют, более 3 раз за период. Изменение вегетативной нервной системы. Появляются признаки невротических реакций. Шелушение кожи, диатез, бледность, потливость, тени под глазами, вес может снижаться.

Возможны нарушение стула, неконтрольный стул, невротическая рвота.

Аппетит

Аппетит снижен. Стойкий отказ от еды. С трудом привыкает к новой пище. Может отказываться от самостоятельного приема пищи. Аппетит восстанавливается к 60 дню.

Сон

Плохо засыпает, сон короткий, прерывистый. Во время сна наблюдаются всхлипывания, могут вскрикивать во сне.

Восстанавливается примерно к 60 дню.

Психоэмоциональные критерии:

Эмоциональный фон

Реакции ребенка, направлены на выход из ситуации: это либо активное эмоциональное состояние (плач, негодующий крик, агрессивно-разрушительные реакции, двигательный протест). Либо активность отсутствует при выраженных отрицательных реакциях (тихий плач, хныканье, пассивное подчинение, подавленность, напряженность).

Поведение

Пассивное поведение. Активность отсутствует. Часто отрицание любой деятельности. Отношение к детям: избегает, сторонится или проявляет агрессию. Отказывается от участия в деятельности. Может иметь место задержка речевого развития.

Нервная система ребенка порой оказывается не в силах самостоятельно справиться с переживанием чего-то непонятного и страшного (в восприятии самого ребенка), и как следствие, это может привести к нарушению здоровья, поведения и психики ребенка.

Хорошим способом снять стресс является быстрое, механическое рисование с использованием ярких красок, а также крик-дайте на улице покричать ребенку. Старайтесь, чтобы ребенок хотя бы несколько часов в день проводил в тишине наедине с книгой или тихими традиционными играми. Чаще разговаривайте с ребенком, обнимайте.

В адаптационный период возможны невротические реакции:

рвота; энурез;
тики; неконтролируемый стул;
заикание; пристрастие к личным вещам;
наличие страхов;
неуправляемость в поведении;
стремление спрятаться от взрослых;
истерические реакции.

Факторы, от которых зависит течение адаптационного периода:
состояние здоровья;

уровень развития;

личностные особенности;

умение общаться с взрослыми и сверстниками;

сформированность предметной и игровой деятельности;

приближенность домашнего режима к режиму детского сада;

сформированность элементарных культурно – гигиенических навыков;

готовность родителей к пребыванию ребенка в массовой дошкольной организации;

компетентность педагога в вопросах, связанных с индивидуальным подходом в процессе воспитания и развития дошкольников.

Известные трудности в адаптационный период испытывают дети, привыкшие к общению только с родителями. Замкнутый образ жизни семьи, недоброжелательное отношение родителей к окружающим людям – причины, тормозящие образование у малыша умения контактировать с незнакомыми взрослыми. А это значит, что в первые дни пребывания в детском саду, он будет негативно относиться к воспитателям, няне, что усложнит уход за ним. Плохо приспосабливаются к коллективной жизни дети, которых чрезмерно опекают в семье, которые не знают родительского нелзя. Ребёнок, у которого дома не тренируется способность тормозить свои желания, а с трудом усваивает и выполняет правила поведения, взаимоотношений, приучение к которым начинается с первого дня его пребывания в детском саду.

Дети радужных, гостеприимных, дружелюбных родителей, дети из семей, состоящих из многочисленных родственников, легко вступают в контакт с воспитателями, няней. У таких детей, как правило, адаптационный период длится несколько дней, малыши из таких семей деятельны, веселы, много играют, общаются с персоналом группы.

Многие особенности поведения ребенка в период адаптации к саду пугают родителей настолько, что они задумываются: а сможет ли ребенок вообще адаптироваться к саду, закончится ли когда-нибудь этот «ужас»? С уверенностью можно сказать: те особенности поведения, которые очень беспокоят родителей, в основном являются типичными для всех детей, находящихся в процессе адаптации. В этот период почти все мамы думают, что именно их ребенок «несадовский», а остальные малыши якобы ведут и чувствуют себя лучше. Но это не так.

Как вы думаете, какова ваша роль в том, чтобы помочь ребенку успешно адаптироваться к условиям детского сада?

Педагог предлагает в подгруппах составить рекомендации родителям: что могут сделать родители для того, чтобы помочь ребенку успешно адаптироваться к условиям детского сада.

Команды родителей по очереди предлагают свои варианты решения данной проблемы.

Чем может помочь мама

Каждая мама, видя, насколько ребенку непросто, желает помочь ему быстрее адаптироваться. И это замечательно. Комплекс мер состоит в том, чтобы создать дома бережную обстановку, щадящую нервную систему малыша, которая и так работает на полную мощность.

В присутствии ребенка всегда отзывайтесь положительно о воспитателях и саде. Даже в том случае, если вам что-то не понравилось. Если ребенку придется ходить в этот сад и эту группу, ему будет легче это делать, уважая воспитателей. Разговаривайте об этом не только с крохой. Расскажите кому-нибудь в его присутствии, в какой хороший сад теперь ходит малыш, и какие замечательные воспитатели там работают.

В выходные дни не меняйте режим дня ребенка. Можно позволить поспать ему чуть дольше, но не нужно позволять «отсыпаться» слишком долго, что существенно может сдвинуть распорядок дня. Если ребенку требуется «отсыпаться», значит, режим сна у вас организован неверно, и, возможно, малыш слишком поздно ложится вечером.

Не отучайте ребенка от «дурных» привычек (например от соски) в период адаптации, чтобы не перегружать нервную систему малыша. У него в жизни сейчас слишком много изменений, и лишнее напряжение ни к чему.

Постарайтесь, чтобы дома малыша окружала спокойная и бесконфликтная атмосфера. Чаще обнимайте малыша, гладьте по головке, говорите ласковые слова. Отмечайте его успехи, улучшение в поведении. Больше хвалите, чем ругайте. Ему так сейчас нужна ваша поддержка!

Будьте терпимее к капризам. Они возникают из-за перегрузки нервной системы. Обнимите кроху, помогите ему успокоиться и переключите на другую деятельность (игру).

Дайте в сад небольшую игрушку (лучше мягкую). Малыши этого возраста могут нуждаться в игрушке – заместителе мамы. Прижимая к себе что-то мягкое, которое является частичкой дома, ребенку будет гораздо спокойнее.

Призовите на помощь сказку или игру. Вы можете придумать свою сказку о том, как маленький мишка впервые пошел в садик, и как ему сначала было неуютно и немного страшно, и как потом он подружился с детьми и воспитателями. Эту сказку вы можете «проиграть» с игрушками. И в сказке, и в игре ключевым моментом является возвращение мамы за ребенком, поэтому ни в коем случае не прерывайте повествования, пока не настанет этот момент. Собственно все это и затевается, чтобы малыш понял: мама обязательно за ним вернется.

Спокойное утро

Больше всего родитель и ребенок расстраиваются при расставании. Как нужно организовать утро, чтобы день и у мамы, и у малыша прошел спокойно? Главное правило таково: спокойна мама – спокоен малыш. Он «считывает» вашу неуверенность и еще больше расстраивается.

И дома, и в саду говорите с малышом спокойно, уверенно. Проявляйте доброжелательную настойчивость при пробуждении, одевании, а в саду – раздевании. Разговаривайте с ребенком не слишком громким, но уверенным голосом, озвучивая все, что вы делаете. Иногда хорошим помощником при пробуждении и сборах является та самая игрушка, которую кроха берет с собой в садик. Видя, что зайчик «так хочет в сад», малыш заразится его уверенностью и хорошим настроением.

Пусть малыша отводит тот родитель или родственник, с которым ему легче расстаться. Воспитатели давно заметили, что с одним из родителей ребенок расстается относительно спокойно, а другого никак не может отпустить от себя, продолжая переживать после его ухода.

Обязательно скажите, что вы придете, и обозначьте когда (после прогулки, или после обеда, или после того, как он поспит и покушает). Малышу легче знать, что мама придет после какого-то события, чем ждать ее каждую минуту. Не задерживайтесь, выполняйте свои обещания!

У вас должен быть свой ритуал прощания (например, поцеловать, помахать рукой, сказать «пока»). После этого сразу уходите: уверенно и не оборачиваясь. Чем дольше вы топчитесь в нерешительности, тем сильнее переживает малыш. Не делайте ошибок

К сожалению, иногда родители совершают серьезные ошибки, которые затрудняют адаптацию ребенка. Чего нельзя делать ни в коем случае:

Нельзя наказывать или сердиться на малыша за то, что он плачет при расставании или дома при упоминании необходимости идти в сад! Помните, он имеет право на такую реакцию. Строгое напоминание о том, что «он обещал не плакать», – тоже абсолютно не эффективно. Дети этого возраста еще не умеют «держаться слово». Лучше еще раз напомните, что вы обязательно придете.

Нельзя пугать детским садом («Вот будешь себя плохо вести, опять в детский сад пойдешь!»). Место, которым пугают, никогда не станет ни любимым, ни безопасным.

Нельзя плохо отзываться о воспитателях и саде при ребенке. Это может привести малыша на мысль, что сад – это нехорошее место и его окружают плохие люди. Тогда тревога не пройдет вообще.

Нельзя обманывать ребенка, говоря, что вы придете очень скоро, если малышу, например, предстоит оставаться в садике полдня или полный день. Пусть лучше он знает, что мама придет не скоро, чем будет ждать ее целый день и может потерять доверие к самому близкому человеку.

Помощь нужна еще и маме!

Когда речь идет об адаптации ребенка к саду, очень много говорят о том, как трудно малышу и какая ему нужна помощь. Но «за кадром» остается один

очень важный человек – мама, которая находится в не меньшем стрессе и переживаниях! Она тоже остро нуждается в помощи и почти никогда ее не получает. Часто мамы не понимают, что с ними происходит, и пытаются игнорировать свои эмоции. Но не стоит этого делать. Вы имеете право на все свои чувства, и в данном случае они являются естественными. Поступление в сад – это момент отделения мамы от ребенка, и это испытание для обоих. У мамы тоже «рвется» сердце, когда она видит, как переживает малыш, а ведь в первое время он может заплакать только при одном упоминании, что завтра придется идти в сад. Чтобы помочь себе, нужно:

быть уверенной, что посещение сада действительно нужно семье. Например, когда маме просто необходимо работать, чтобы вносить свой вклад (порой единственный) в доход семьи. Иногда мамы отдают ребенка в сад раньше, чем выходят на работу, чтобы помочь ему адаптироваться, забирая пораньше, если это будет нужно. Чем меньше у мамы сомнений в целесообразности посещения сада, тем больше уверенности, что ребенок рано или поздно обязательно справится. И малыш, реагируя именно на эту уверенную позицию мамы, адаптируется гораздо быстрее.

Адаптационная система ребенка достаточно сильна, чтобы это испытание выдержать, даже если слезы текут рекой. Парадоксально, но факт: хорошо, что кроха плачет! Поверьте, у него настоящее горе, ведь он расстается с самым дорогим человеком – с вами! Он пока не знает, что вы обязательно придете, еще не установлен режим. Но вы-то знаете, что происходит, и уверены, что заберете малыша из сада. Хуже, когда ребенок настолько зажат тисками стресса, что не может плакать. Плач – это помощник нервной системы, он не дает ей перегружаться. Поэтому не бойтесь детского плача, не сердитесь на ребенка за «нытье». Конечно, детские слезы заставляют вас переживать, но вы тоже обязательно справитесь.

воспользоваться помощью. Если в саду есть психолог, то этот специалист может помочь не только (и не столько!) ребенку, сколько его маме, рассказав о том, как проходит адаптация, и уверив, что в саду действительно работают люди, внимательные к детям. Иногда маме очень нужно знать, что ее ребенок быстро успокаивается после ее ухода, и такую информацию может дать психолог, наблюдающий за детьми в процессе адаптации, и воспитатели.

заручиться поддержкой. Вокруг вас мамы, переживающие те же чувства в этот период. Поддерживайте друг друга, узнайте, какие «ноу-хау» есть у каждой из вас в деле помощи малышу. Вместе отмечайте и радуйтесь успехам детей и самих себя.

Теперь, когда вы знаете, что многие негативные проявления в поведении ребенка являются нормальным проявлением процесса адаптации, вам нужно понять: очень скоро они начнут уменьшаться, а потом и вовсе сойдут на «нет». Через некоторое время вы с удивлением, а потом и гордостью начнете отмечать, что малыш стал самостоятельным и с радостью ходит в детский сад.

Уважаемые родители! Чтобы вы могли вспомнить некоторые рекомендации, которые вы получили на нашей встрече, мы для вас приготовили памятки.

2 часть.

1. Воспитатель группы знакомит родителей: с основной общеобразовательной программой ДОО, по которой будут заниматься педагоги с детьми группы; режимом дня.
2. Выбор родительского комитета.

Приложение № 6.

«Адаптация – что это такое. Что происходит с ребёнком в адаптационный период».

Фазы адаптационного периода.

В зависимости от длительности адаптационного периода различают три степени приспособления ребёнка к детскому саду: легкую (1-16 дней), среднюю (16-32), тяжёлую (32-64 дня).

При лёгкой адаптации поведение ребёнка нормализуется в течение двух недель. Аппетит восстанавливается уже к концу первой недели, через 1-2 недели налаживается сон. Настроение бодрое, заинтересованное, в сочетании с утренним плачем. Отношения с близкими взрослыми не нарушаются, ребенок поддается ритуалам прощания, быстро отвлекается, его интересуют другие взрослые. Отношение к детям может быть как безразличным, так и заинтересованным. Интерес к окружающему восстанавливается в течение двух недель при участии взрослого. Речь затормаживается, но ребенок может откликаться и выполнять указания взрослого. К концу первого месяца восстанавливается активная речь. Заболеваемость не более одного раза, сроком не более десяти дней, без осложнений. Вес без изменений. Признаки невротических реакций и изменения в деятельности вегетативной нервной системы отсутствуют.

Средняя степень адаптации. Нарушения в общем состоянии выражены ярче и продолжительнее. Сон восстанавливается лишь через 20—40 дней, качество сна тоже страдает. Аппетит восстанавливается через 20—40 дней. Настроение неустойчивое в течение месяца, плаксивость в течение всего дня. Поведенческие реакции восстанавливаются к 30-му дню пребывания в ДОО. Отношение его к близким — эмоционально-возбужденное (плач, крик при расставании и встрече). Отношение к детям, как правило, безразличное, но может быть и заинтересованным. Речь либо не используется, либо речевая активность замедляется. В игре ребенок не пользуется приобретенными навыками, игра ситуативная. Отношение к взрослым избирательное. Заболеваемость до двух раз, сроком не более десяти дней, без осложнений. Вес не изменяется или несколько снижается. Появляются признаки невротических реакций: избирательность в отношениях со взрослыми и детьми, общение только в определенных условиях. Изменения вегетативной нервной системы: бледность, потливость, тени под глазами, пылающие щечки, шелушение кожи (диатез) — в течение полутора-двух недель.

Тяжелая степень адаптации. Ребенок плохо засыпает, сон короткий, вскрикивает, плачет во сне, просыпается со слезами; аппетит снижается сильно и надолго, может возникнуть стойкий отказ от еды, невротическая рвота, функциональные нарушения стула, бесконтрольный стул. Настроение безучастное, ребенок много и длительно плачет, поведенческие реакции нормализуются к 60-му дню пребывания в ДОО. Отношение к близким — эмоционально-возбужденное, лишённое практического взаимодействия. Отношение к детям: избегает, сторонится или проявляет агрессию. Отказывается от участия в деятельности. Речь не пользуется или имеет место задержка речевого развития на 2—3 периода. Игра ситуативная, кратковременная.

Длительность адаптационного периода зависит от индивидуальных - типологических особенностей каждого малыша. Один активен, коммуникабелен, любознателен. Его адаптационный период пройдет довольно легко и быстро. Другой медлителен, невозмутим, любит уединяться с игрушками. Шум, громкие разговоры сверстников раздражают его. Он если и умеет есть сам, одеваться, то делает это медленно, отстаёт от всех. Эти затруднения накладывают свой отпечаток на отношения с окружающими. Такому ребёнку необходимо больше времени, чтоб привыкнуть к новой обстановке.

Факторы, от которых зависит течение адаптационного периода.

1. Возраст.
2. Состояние здоровья.
3. Уровень развития.
4. Умение общаться со взрослыми и сверстниками.
5. Сформированность предметной и игровой деятельности.
6. Приближенность домашнего режима к режиму детского сада.

Существуют определённые причины, которые вызывают слёзы у ребёнка:

- Тревога, связанная со сменой обстановки (ребёнок до 3 лет ещё нуждается в усиленном внимании. При этом из привычной, спокойной домашней атмосферы, где мама рядом и в любой момент может прийти на помощь, он перемещается в незнакомое пространство, встречает пусть и доброжелательных, но чужих людей) и режима (ребёнку бывает сложно принять нормы и правила жизни группы, в которую он попал). В детском саду приучают к определённой дисциплине, а в домашних условиях она не была так важна. К тому же личный режим дня ребёнка нарушается, это может спровоцировать истерики и нежелание идти в ДОО.

- Отрицательное первое впечатление от посещения детского сада. Оно может иметь решающее значение для дальнейшего пребывания ребёнка в дошкольном учреждении, поэтому первый день в группе чрезвычайно важен.

- Психологическая неготовность ребёнка к детскому саду. Эта проблема наиболее трудная и может быть связана с индивидуальными особенностями развития. Чаще всего это происходит, когда ребёнку не хватает эмоционального общения с мамой. Поэтому нормальный ребенок не может быстро адаптироваться к ДОО, поскольку сильно привязан к матери, и ее исчезновение вызывает бурный протест ребенка, особенно если он впечатлительный и эмоционально чувствительный.

Дети 2-3 лет испытывают страхи перед незнакомыми людьми и новыми ситуациями общения, что как раз и проявляется в полной мере в ДОУ. Эти страхи - одна из причин затрудненной адаптации ребенка к яслям. Нередко боязнь новых людей и ситуаций в саду приводит тому, что ребенок становится более возбудимым, ранимым, обидчивым, плаксивым, он чаще болеет, т. к. стресс истощает защитные силы организма.

- Отсутствие навыков самообслуживания. Это сильно осложняет пребывание ребёнка в детском саду.

- Избыток впечатлений. В ДОО малыш испытывает много новых позитивных и негативных переживаний, он может переутомиться и вследствие этого – нервничать, плакать, капризничать.

- Личное неприятие персонала группы и детского сада. Такое явление не следует рассматривать как обязательное, но оно возможно.

Также взрослым надо помнить, что до 2-3 лет ребенок не испытывает потребности общения со сверстниками, она пока не сформировалась. В этом возрасте взрослый выступает для ребенка как партнер по игре, образец для подражания и удовлетворяет потребность ребенка в доброжелательном внимании и сотрудничестве. Сверстники этого дать не могут, поскольку сами нуждаются в том же.

Причины тяжелой адаптации к условиям ДОО

Отсутствие в семье режима, совпадающего с режимом детского сада.

Наличие у ребенка своеобразных привычек.

Неумение занять себя игрушкой.

Несформированность элементарных культурно-гигиенических навыков.

Отсутствие опыта общения с незнакомыми людьми.

**Консультация для родителей (законных представителей)
«Растим малыша здоровым»**

Забота о детях, их благополучии, счастье и здоровье всегда была и будет главной заботой семьи. Прочное место в режиме дня семьи должна занять физическая культура. Здоровье малыша, развитие его интеллекта, формирование характера, воспитание у него полезных навыков и умений - вот важнейшие задачи, стоящие перед родителями.

Всем родителям хочется, чтобы ребенок рос здоровым, сильным и крепким. Однако не все знают, как этого добиться. И в результате дети, особенно дошкольники, часто болеют, растут слабыми, физически плохо развитыми. К этому, к сожалению, привыкли как к своеобразной норме. Маленький - значит слабый,- считают родители,- его надо охранять, защищать, оберегать, но защищают и оберегают малыша часто совсем не от того, от чего следует. Родители внимательно следят, чтобы ребенок не бегал слишком много и слишком быстро (вдруг вспотеет!), не лазал (а если упадет!), не прыгал (как бы не ушибся!), не лазал (а если упадет?!), и, к сожалению, не очень задумываются о том, что их через мерная заботливость не делает ребенка здоровее. Они часто забывают, что ключ к успеху в укреплении здоровья детей – в разумном физическом воспитании.

Чем активнее работают мышцы, тем более жизнеспособен человек. Малоподвижные ленивцы долго не живут, и, наоборот, все долгожители - деятельные, энергичные, подвижные люди. Нагружая мышечную систему, вы не только воспитываете ребенка сильным и ловким, но и развиваете его сердце, легкие, все внутренние органы.

Движение - это путь не только к здоровью, но и к развитию интеллекта. Движения, особенно пальцев рук, стимулируют развитие мозга, разных его отделов. И чем раньше они войдут в жизнь ребенка, тем лучше он будет развит.

Правильно организованное физическое воспитание способствует развитию у детей логического мышления, памяти, инициативы, воображения, самостоятельности. Дети становятся более внимательными и наблюдательными, более дисциплинированными. У них укрепляется воля и вырабатывается характер.

Физическое воспитание ребенка – это не простое дело. Для того, чтобы добиться успеха, родителям надо много знать и уметь.

Ваш ребенок растет, становится более самостоятельным. Его организм крепнет, движения делаются более четкими, уверенными, быстрыми. Игры усложняются. В процессе игры ребенок приобретает жизненный опыт, развивает творческое воображение. Он жадно тянется ко всему новому и очень подвижен. Иногда может показаться, что чересчур, но не торопитесь останавливать его. Лучше постарайтесь направить эту подвижность в нужное русло, использовать ее для формирования жизненно важных навыков.

Одним из важнейших средств воспитания являются гимнастические упражнения, различные формы ручного труда, подвижные игры. Ежедневные упражнения, предупреждают нарушения осанки и деформацию скелета, хорошо укрепляют весь организм, оказывают благотворное влияние на нормальный рост и развитие ребенка.

Общаться с ребенком во время физкультурных занятий надо в игровой форме, при этом всегда следует учитывать возраст ребенка, его возможности. Добиваться, чтобы ребенок выполнял упражнения с радостью и удовольствием, без нажима со стороны взрослых, не подозревая о том, что подчиняется их желаниям. Не должно возникать ссор и споров, которые могли бы оттолкнуть ребенка от спортивных занятий и лишить его благотворного влияния физического движения. Такое использование свободного времени полезно и взрослым, и детям.

Занимаясь с ребенком, взрослый помогает ему подтянуться, высоко прыгнуть, взобраться на стул или на гимнастическую стенку. Ребенок восхищается отцом : какой папа смелый, как ловко его поднимает, как хорошо выполняет упражнения! Подражает матери в грациозности движений. Постепенно эти совместные занятия станут самыми счастливыми событиями дня, и ребенок будет радоваться им, с нетерпением их ждать. Такие занятия должны стать ежедневными. Только систематическая забота о двигательном развитии ребенка может принести желаемые результаты : регулярное повторение и логическая преемственность являются предпосылками успеха.

Необходимо иметь в виду и еще одно немаловажное обстоятельство – современная жизнь перенасыщена нервными перегрузками. Хотите вы или нет, но вам не остановить стремительный темп жизни. Физические упражнения – противовес, который поможет вашим детям противостоять стрессовым ситуациям. Чем более крепким здоровьем мы вооружим наших детей, тем лучше они приспособятся к современной жизни.

Но не надо забывать также о режиме дня. Вы, наверное, обращали внимание на то, как неправильно ведут себя некоторые люди: вечно спешат, не вовремя ложатся спать, не успевают сделать даже утреннюю зарядку – словом, совершенно не соблюдают простейший режим дня. Такой образ жизни может стать причиной многих неприятностей и даже заболеваний.

Все физиологические процессы совершаются в организме человека в определенном ритме. Поэтому очень важно приучить ребенка к строго чередующемуся режиму бодрствования, сна, игр, отдыха, приема пищи. Именно так с детства формируются полезные привычки и навыки, воспитание которых имеет огромную ценность для укрепления здоровья и повышения работоспособности.

Если дети не приучены к порядку и строгому режиму, то они растут раздражительными, капризными, с очень неуравновешенной нервной системой. Своими бесконечными капризами они взвинчивают себя и выводят из равновесия родителей. Неопытные родители обращаются к врачу, считая, что их ребенок нуждается в лечении и успокоительных лекарствах. И не понимают,

что лучшим лекарством для их малыша будет соблюдение режима дня, без которого он не может правильно развиваться. Ребенок должен в определенное время вставать и ложиться спать, завтракать, обедать и ужинать. В режиме дня надо предусмотреть время для прогулок и игр. Шумные подвижные игры должны сменяться более спокойными.

Планируя распорядок дня ребенка, можете придерживаться такого же режима, который мы используем в работе с вашими детьми.

Народная мудрость гласит: «Здоровье - всему голова. Здоровье – бесценный дар природы, и его надо уметь сохранить».

Надеемся, что прочитанная консультация пробудила у вас интерес к физической культуре, и, поняв, какие важные задачи стоят перед вами родителями, вы чаще будете посвящать свой досуг спортивным развлечениям с детьми.

Памятка для родителей (законных представителей)

«Профилактика простудных заболеваний»

С целью обеспечения сезонной профилактики ОРВИ и гриппа необходимо проводить следующие мероприятия:

Обеспечение соблюдения правил личной гигиены, в том числе:

- соблюдение режима дня (достаточный сон, прогулки на свежем воздухе, избегать физических и умственных перегрузок);
- избегать как переохлаждений, так и перегревания детей, особенно младшего возраста;
- регулярно и тщательно мыть руки с мылом;
- использовать индивидуальные или одноразовые полотенца;
- во время кашля и чихания прикрывать рот и нос одноразовыми платками.

Проведение регулярного проветривания и влажной уборки помещения, в котором находится ребенок и квартиры в целом.

Проведение закаливающих мероприятий

Обливание ног водой комнатной температуры на ночь; для детей младшего возраста пребывание без одежды в условиях комнатной температуры при отсутствии сквозняков в течение нескольких минут перед кормлением.

Проведение неспецифической профилактики простудных заболеваний

С использованием препаратов арбидол, аскорбиновая кислота, анаферон, и др. (в соответствии с инструкцией по применению, при отсутствии противопоказаний)

ПРИ ПЕРВЫХ ПРИЗНАКАХ ЗАБОЛЕВАНИЯ:

- Изолировать ребенка от других детей (членов семьи).
- Вызвать врача.
- Исключить пребывание ребенка в организованном коллективе.

Приложение

Работа с воспитанниками

Игры на сближение детей друг с другом и воспитателем.

Игры и упражнения, направленные на знакомство детей друг с другом.

«Представься с помощью куклы»

Цели: помогает снять напряжение и неуверенность, позволяет детям лучше узнать друг друга.

Материал: две куклы разного пола, или перчаточные куклы.

Ход игры: ребенку предлагают представиться с помощью куклы и рассказать о себе. Ведущий и дети могут задавать вопросы, уточнять, например: Твоя любимая игра? Как в нее играть? Любимое животное? Почему? О чем ты мечтаешь? и т. д.

Паровозик (дети сидят в кругу) .

Цели: позволяет детям запомнить имена друг друга и установить контакт, проявить активность.

Ход игры: «Сегодня мы будем играть в «паровозики». Сначала у паровозиков не будет вагонов, и тот, кого мы выберем паровозиком, будет «ездить» по кругу, громко приговаривая «чух-чух-чух». Потом «паровозик» соскучится и подъедет к любому мальчику или девочке со словами «паровозик... »-и называет свое имя. Тот ребенок, к которому «подъехал» паровозик, в ответ называет свое имя и становится новым паровозиком, а первый его «вагоном». Новый «паровозик» вместе с вагоном продолжит движение по кругу, затем подъедет к любому ребенку со словами: «паровозик Таня»-и имя своего «вагона». Игра продолжается до тех пор, пока в «паровозик» не будут включены все дети.

Потерялся ребенок.

Цели: развивает слуховое внимание, способствует распознаванию по голосу.

Ход игры: «Давайте представим себе, что мы с вами в лесу. Что мы делаем? Конечно, собираем грибы или ягоды. Но один из нас потерялся. Мы очень обеспокоены и громко и ласково по очереди зовем его, например: «Ау, Сашенька! ». «Потерявшийся» ребенок стоит спиной к группе и угадывает, кто же его позвал».

«Назови себя ласково»

Дети сидят в кругу. Педагог кидает каждому ребенку мяч и просит назвать себя ласково.

«Здравствуй, я котик»

Педагог приносит большую игрушку котенка и предлагает детям по очереди поздороваться с котенком. Каждый ребенок жмет котенку лапку и представляется, называя себя по имени: «Здравствуй, я Саша».

«Котик ласкает»

Ведущий в роли котенка ласкает по очереди каждого ребенка (лапками гладит их по головке) со словами: «Хороший Сашенька, хорошая Машенька» и т.п.

«Таня, ты сейчас в лесу»

Дети встают в круг, один ребенок – в центре круга. И произносят слова:

Таня, ты сейчас в лесу,
Мы зовем тебя: «Ау!»
Ну-ка, глазки закрывай,
Кто позвал тебя, узнай.

Салют.

Цели: снятие напряжения, создание положительных эмоций. В игре все имеют шанс выразить себя и привлечь к себе внимание.

Материал: листы цветной бумаги, салфетки.

Ход игры: детям выбирают для себя материал, затем в течение нескольких минут рвут его на мелкие кусочки. После этого каждый ребенок подбрасывает вверх свои кусочки- изображает свой салют, а остальные хлопают.

«Потерялся ребенок»

Дети – в кругу, психолог делает объявление по радио: «Внимание, внимание, потерялась девочка...» и далее описывает внешность и одежду одного из детей. Тому, кто узнает этого ребенка, нужно громко крикнуть: «Это я тебя нашла, в детский садик к вам пришла».

«Раздувайся пузырь»

Воспитатель предлагает всем детям сесть на стулья, расположенные полукругом, и спрашивает одного из них: «как тебя зовут? Скажи громко, чтобы все тебя слышали!» Ребенок называет свое имя. Взрослый ласково повторяет его, берет ребенка за руку, подходит вместе с ним к следующему ребенку и спрашивает, как его зовут. Повторяя имя ребенка ласково, но громко, предлагает и ему присоединиться и дать руку. Так по очереди за руки берутся все дети. Сначала подхожу к тем детям, которые выражают желание включиться в игру, а скованных, заторможенных детей целесообразно приглашать последними. Если кто-нибудь все же отказывается играть, не настаиваю на этом. Постепенно наблюдая за игрой, они захотят быть в коллективе.

Дети образуют длинную цепочку. Я беру за руку ребенка, стоящего последним и замыкают круг. «Посмотрите, как нас много! Какой большой круг получился, как пузырь! – говорю я. – А теперь давайте сделаем маленький кружок». Вместе со мной дети становятся тесным кругом и начинают «раздувать пузырь»: дуют в кулачки как в дудочку, затем выдувают воздух и произносят звук «ф-ф-ф». Эти действия повторяются 2-3 раза. При каждом раздувании все делают шаг назад, будто пузырь немного увеличился.

Дети двигаются, а воспитатель произносит следующие слова:

Раздувайся пузырь

Раздувайся большой

Оставайся такой, да не лопайся!

Получился большой круг, воспитатель входит в него, дотрагивается до каждой пары соединенных рук, затем останавливается и говорит: «лопнул пузырь!» Все хлопают в ладоши, произнося слова «хлоп!» и разбегаются.

После того, как «пузырь лопнет», воспитатель говорит: «Полетели маленькие пузырьки, полетели, полетели ...» Дети разбегаются в разные стороны.

«Мартышки» (Обыгрывание стихотворения)

Мы веселые мартышки,

Мы играем громко слишком,

Все в ладоши хлопаем

И ногами топаем.

Надуваем щечки,

Скачем на носочках

И друг другу даже

Языки покажем.

Оттопырим ушки,

Хвостик на макушке,

Пальчик поднесем к виску

И подпрыгнем к потолку.

Шире рот откроем – «А»,

Рожицы состроим.

Как скажу я слово: «Три»,

Все гримасою замри.

Педагог рассматривает «мартышек» и по имени называет детей, у которых получились смешные позы и мимика.

Игра «Лови, лови!»

К палочке длиной 50 см на шнурке прикрепляется легкий удобный для хватания предмет – мягкий поролоновый мячик, птичка, бабочка. Перед началом игры воспитатель показывает эту палочку. Опуская и поднимая ее, он предлагает детям поймать предмет на шнурке. Заинтересовав их самой задачей – ловить мячик, взрослый предлагает детям встать в кружок, а сам становится в центре. «Лови – лови!» - говорит воспитатель и приближает подвешенный к палке мячик, то к одному, то к другому ребенку. Когда тот пытается поймать мячик, палка чуть-чуть приподнимается и ребенок подпрыгивает, чтобы схватить его. Поворачиваясь в разные стороны, воспитатель старается вовлечь в эту забаву всех детей. Допустимо, чтобы предмет одновременно ловили несколько ребят.

Игра «Чей голосок?»

Дети садятся полукругом, ведущий – спиной к играющим. Кто-нибудь из детей окликает по имени ведущего, который, не оборачиваясь, должен назвать того, чей голос он услышал.

Игра «Расскажи руками»

В эту игру можно играть бесконечно: ведь стихов, которые можно «проиграть», «рассказать руками» (почему только руками? Всем телом!), великое множество. Эта игра позволяет детям раскрепоститься, почувствовать себя уверенным, способствует налаживанию отношений с воспитателем, основанных на доверии. Воспитатель читает стихотворение, затем, читая его еще раз, выполняет определенные движения, потом еще раз читает с детьми. Когда они поймут принцип игры, то сами начнут выдумывать движения – это необходимо поощрять.

Варианты стихотворений:

Зайка

Заинька-зайка	Дети прыгают, поджав руки, имитируя зайку.
Маленький зайка.	Садятся на корточки, показывают рукой вершок от пола.
Длинные ушки, быстрые ножки	Дети приставляют ладошки к голове – «ушки».
Заинька-зайка	
Маленький зайка	Побежали
Деток боишься, зайка трусишка.	Движения повторяются Дети обхватывают себя руками, изображая страх, «дрожат».

Мишка

Мишка, мишка косолапый,	Плечи приподнять, руки округлить,
Мишка по лесу идет,	носки ног внутрь, идти переваливаясь.
Мишка хочет сладких ягод Да никак их не найдет.	Погладить себя по животу, облизнуться оглянуться, пожать плечами
Вдруг увидел много ягод И тихонько зарычал.	Показать пальцем, на лице восторг, двумя руками «собрать» ягоды в рот

Подошли к мишутке детки
Мишка громко зарыдал.

Помаршировать, кулачками потереть
глаза, изобразить плач.

Приложение №2.

Игры, направленные на освоение окружающей среды и знакомство с персоналом детского сада и другими воспитанниками.

Начинаем естественно с группы. Показав детям все уголки группы, рассказав об их назначении, правилах поведения в различных помещениях группы, можно и поиграть.

Игра «Найди игрушку»

Ведущий (сначала воспитатель, потом кто-то из детей) прячет небольшую игрушку в группе или в одном из её помещений, и предлагает остальным найти её. Сначала говорится: «Игрушка лежит на подоконнике в группе», затем: «Игрушка лежит в спальней комнате, под подушкой на Катиной кровати». После того, как игрушка найдена, надо сказать, что она там делала (собиралась на прогулку, спала и т.д.) Затем можно переходить к более тесному знакомству с детским садом и его персоналом. Начинать лучше с экскурсии по саду (целесообразней организовать тематические экскурсии: на кухню, в медицинский кабинет, в музыкальный зал и знакомиться с людьми, работающими там.)

Игра «Чьи вещи»

Цель игры – закрепить знание имен работников детского сада. Для этого необходимо заготовить атрибуты различных профессий (градусник – медсестра, половник – повар, гармошка – музыкальный руководитель). Воспитатель говорит, что к нам в группу приходили разные люди, и каждый из них забыл одну из вещей. Просит детей помочь разобраться, кому какая вещь принадлежит. Дети должны назвать не только профессию, но и имя хозяина вещи. Например, «Эту гармошку оставила Валентина Васильевна, наш музыкальный руководитель». Когда все вещи будут «опознаны», можно раздать их детям, которые должны сыграть роль: медсестра измерит температуру, повар сварит суп, музыкант сыграет музыку.

Игра «Как пройти?»

Цель игры – помочь детям ориентироваться в детском саду. Как и в предыдущей игре, вариантов может быть множество: Воспитатель: У зайчика Степашки заболели ушки. Что ему делать? (Пойти к врачу). Но Степашка не знает, где находится медицинский кабинет. Надо ему помочь.

Сначала воспитатель описывает путь до кабинета (выйдем в коридор, пойдем по нему и увидим медицинский кабинет). Потом вместе с детьми провожаем Степашку к врачу. Вылеченный зайка (забинтованные ушки) благодарит детей за помощь и передает от врача пожелания не болеть и витамины для всех детей.

Приложение № 3.

Игры направленные на развитие психических процессов и игровых навыков, произвольного поведения в адаптационный период с детьми 2-3х лет

Основная задача игр в этот период – формирование эмоционального контакта, доверия детей к воспитателю.

Ребенок должен увидеть в воспитателе доброго, всегда готового прийти на помощь человека (как мама) и интересного партнера в игре. Эмоциональное общение возникает на основе совместных действий, сопровождаемых улыбкой, ласковой интонацией, проявлением заботы к каждому малышу. Первые игры должны быть фронтальными, чтобы ни один ребенок не чувствовал себя обделенным вниманием. Инициатором игр всегда выступает взрослый. Игры выбираются с учетом игровых возможностей детей, места проведения и т.д.

Иди ко мне.

Ход игры. Взрослый отходит от ребенка на несколько шагов и манит его к себе, ласково приговаривая: «Иди ко мне, мой хороший!» Когда ребенок подходит, воспитатель его обнимает: «Ах, какой ко мне хороший Коля пришел!» Игра повторяется.

Пришел Петрушка.

Материал. Петрушка, погремушки.

Ход игры. Воспитатель приносит Петрушку, рассматривает его с детьми. Петрушка гремит погремушкой, потом раздает погремушки детям. Они вместе с петрушкой встряхивают погремушками, радуются.

Выдувание мыльных пузырей.

Ход игры. Воспитатель на прогулке выдувает мыльные пузыри. Пробует получить пузыри, покачивая трубочкой, а не дуя в нее. Считает, сколько пузырей может удержаться на трубочке за один раз. Пытается поймать на лету все пузыри, пока они не коснулись земли. Наступает на мыльный пузырь и удивленно спрашивает у детей, куда он пропал. Затем учит каждого ребенка

солнышко! Можно идти гулять». Дети бегают по всей площадке. По сигналу: «Дождик! Скорей домой!» - бегут на свои места и присаживаются за стульями. Игра повторяется.

Поезд

Ход игры. Воспитатель предлагает поиграть в «поезд»: «Я – паровоз, а вы вагончики». Дети встают в колонну друг за другом, держась за одежду впереди стоящего. «Поехали», - говорит взрослый, и все начинают двигаться, приговаривая: «Чу-чу-чу». Воспитатель ведет поезд в одном направлении, затем в другом, потом замедляет ход, останавливается и говорит: «Остановка». Через некоторое время поезд опять отправляется в путь.

Хоровод с куклой (проводится с 2-3 детьми)

Ход игры. Воспитатель приносит новую куклу. Она здоровается с детьми, гладит каждого по голове. Взрослый просит детей по очереди подержать куклу за руку. Кукла предлагает потанцевать. Воспитатель ставит детей в кружок, берет куклу за одну руку, другую дает ребенку и вместе с детьми двигается по кругу вправо и влево, напевая детскую мелодию (например, «Веселую дудочку» М. Красева).

Вариант: игра проводится с мишкой.

Догонялки (проводится с 2-3 детьми)

Ход игры. Кукла, знакомая детям по игре «Хоровод с куклой», говорит, что хочет поиграть в догонялки. Воспитатель побуждает детей убежать от куклы, прятаться за ширму, кукла их догоняет, ищет, радуется, что нашла, обнимает: «Вот мои ребятки».

Вариант: игра проводится с мишкой.

Солнечные зайчики

Ход игры. Воспитатель зеркалом пускает солнечных зайчиков и говорит при этом:

Солнечные зайчики.
Играют на стене.
Помани их пальчиком,
пусть бегут к тебе!
По сигналу «Лови зайчика!» дети пытаются его поймать.
Игру можно повторить 2-3 раза.

Игра с собачкой

Ход игры. Воспитатель держит в руках собачку и говорит: Гав-гав! Кто там? Это песик в гости к нам. Я собачку ставлю на пол. Дай, собачка, Пете лапу! Затем подходит с собачкой к ребенку, имя которого названо, предлагает взять ее за лапу, покормить. Приносят миску с воображаемой едой, собачка «ест суп», «лает», говорит ребенку «спасибо!» При повторении игры воспитатель называет имя другого ребенка.

Собирание сокровищ

Ход игры. На прогулке воспитатель собирает вместе с ребенком «сокровища» (камешки, стручки, веточки, листья, раковины) и складывает их в корзину. Выясняет, какие «сокровища» вызывают у малыша наибольший интерес (это подсказывает дальнейшие пути общения). Затем называет какое-либо «сокровище» и просит достать его из корзины.

Ловись, рыбка

Материал. Картонная коробка, металлические пробки от бутылок («рыбки»), магнит, палочка и веревка (для удочки).

Ход игры. В картонную коробку помещают несколько металлических пробок от бутылок, желательно разного цвета. К одному концу веревки (или тесемки) привязывают палочку, а к другому – брусок магнита. Воспитатель показывает ребенку, как выуживать «рыбок» из коробки, притягивая металлические пробки магнитом. Если пробки разного цвета, то малышу можно предложить вытянуть, например, красную рыбу. После того как будут извлечены все пробки, взрослый считает их («Вот сколько рыб мы поймали!») и игра начинается сначала.

Игра способствует развитию согласованности движений.

В особом внимании и индивидуальном подходе нуждаются робкие, застенчивые дети, чувствующие себя дискомфортно в группе. Облегчить их душевное состояние, поднять настроение можно «пальчиковыми» играми. Кроме того, эти игры обучают согласованности и координации движений.

Кто в кулачке?

Ход игры. Воспитатель раскрывает кисти рук и шевелит пальцами. Затем плотно сжимает кулаки таким образом, чтобы большие пальцы оказались внутри. Показывает ребенку несколько раз, как это сделать и просит его повторить это. Возможно, придется помочь ему убрать большой палец в кулак. Читает стишок и вместе с ребенком выполняет движения.

Кто залез ко мне в кулачок?
Это, может быть, сверчок? (Сжать пальцы в кулак)
Ну-ка, ну-ка, вылезай!

Это пальчик?
(Выставить вперед большой палец.)

Ай-ай-ай!

Игра с кистями рук

Ход игры: (Выполняя движения, воспитатель просит ребенка повторять их.) Взрослый отпускает пальцы вниз и шевелит ими – это «струи дождя». Складывает пальцы каждой руки колечком и прикладывает к глазам, изображая бинокль. Рисует пальцами – «кисточкой» кружки на щеках ребенка, проводит сверху вниз линию по его носу и делает пятнышко на подбородке. Стучит кулаком о кулак, хлопает в ладоши. Чередуя такие действия, воспитатель создает определенную последовательность звуков, например: стук-хлоп, стук-стук-хлоп, стук-стук-хлоп и т.п.
Приведенные ниже игры не только ободряют робкого и развеселят плачущего, но и успокаивают слишком расшалившегося, переключают внимание и помогут расслабиться рассерженному, агрессивному ребенку.

Покатаемся на лошадке

Материал. Лошадка-качалка (если лошадки нет, то можно посадить ребенка на колени).

Ход игры. Воспитатель сажает ребенка на лошадку-качалку и говорит: «Маша едет на лошадке, (произносит тихим голосом) нно-нно». Ребенок тихо повторяет: «Нно-нно». Взрослый: «Чтобы лошадка бежала быстрее, громко скажи ей: «Нно-нно, беги лошадка!» (Сильнее раскачивает ребенка) Малыш повторяет фразу вместе с воспитателем, затем самостоятельно. Взрослый добивается, чтобы ребенок произносил звук «н» протяжно, а все звуко сочетание – громко и четко.
Игра развивает речевую активность.

Дуть во что-нибудь и на что-нибудь

Ход игры: Воспитатель дует на маленький воздушный шарик через соломинку, заставляя его перемещаться по комнате. Дует на все пальцы, затем на каждый по отдельности. Сдувает листочек с ладони ребенка. Дует на цветок или травинку. Ребенок повторяет действия взрослого.

Книжка-угадайка

Материал. Записная книжка с проволочной спиралью.

Ход игры. Наклеивают в записной книжке через страницу (на правой стороне) картинки с изображением известных ребенку предметов. Каждую страницу без картинок разрезают на несколько горизонтальных полосок, начиная с левого края. Рассматривая книжку вместе с малышом, воспитатель постепенно отворачивает полоску за полоской. Ребенок старается угадать, что изображено.
Игра развивает воображение и логическое мышление.

Забавы с увеличительным стеклом

Материал. Увеличительное стекло (предпочтительно пластмассовое)

Ход игры. На прогулке воспитатель дает ребенку травинку. Показывает, как смотреть на нее через лупу. Предлагает ребенку посмотреть сквозь увеличительное стекло на пальцы и ногти – это обычно зачаровывает малыша. Прогуливаясь по участку, можно исследовать цветок или кору дерева, рассмотреть кусочек земли: нет ли там насекомых и т.д.
Игра развивает наблюдательность.

Вместе с мишкой.

Материал. Игрушечный медвежонок.

Ход игры. Воспитатель беседует «на равных» с мишкой и ребенком, например: «Катя, тебе нравится пить из чашки?», «Миша, нравится тебе пить из чашки?» Делает вид, что поит мишку чаем. Затем проделывает с мишкой другие манипуляции.

Такие действия формируют у ребенка навыки сюжетной игры.

Чертим разные фигуры

Материал. Принадлежности для рисования (бумага, мягкие цветные карандаши).

Ход игры. Воспитатель садится с ребенком за стол или на пол. Рисует на бумаге круг. Затем дает ребенку карандаш и водит его рукой с карандашом по бумаге, стараясь нарисовать круг. Говорит ему, когда закончит: «Какая хорошая получилась картинка». Таким же образом помогает малышу рисовать другие фигуры, проводить зигзагообразные линии и каждый раз повторяет: «Какая хорошая получилась картинка». Затем предлагает ребенку действовать карандашом самостоятельно. Каждый раз, начиная игру, воспитатель берет карандаш другого цвета – это поможет ребенку научиться различать цвета.
Подобные игры способствуют развитию творческих навыков.

Игра с куклой

Материал. Кукла.

Ход игры. Дайте ребенку его любимую куклу (или мягкую игрушку), попросите показать, где у куклы голова, ноги, живот и т.д. Предложите причесать ее, умыть, накормить и т.д.

Собираем игрушки

Пригласите ребенка помочь вам собрать разбросанные игрушки, в которые он играл. Сядьте рядом с малышом, дайте в руки игрушку и вместе с ним положите ее в коробку. Затем дайте другую игрушку и попросите самостоятельно положить ее в коробку. Пока вы складываете игрушки,

напевайте что-нибудь вроде: «Мы игрушки собираем, мы игрушки собираем! Тра-ля-ля, тра-ля-ля, тра-ля-ля их на место убираем».

Дети 2-х 3-х летнего возраста еще не испытывают потребности в общении со сверстниками. Они могут с интересом наблюдать друг за другом, прыгать, взявшись за руки, и при этом оставаться совершенно равнодушными к состоянию и настроению другого ребенка. Взрослый должен научить их общаться, и основы такого общения закладываются именно в адаптационный период.

Передай колокольчик

Материал. Колокольчик.

Ход игры. Дети сидят на стульях полукругом. В центре стоит воспитатель с колокольчиком в руках. Он звонит в колокольчик и говорит: «тот, кого я позову, будет звонить в колокольчик». Девочка становится на место взрослого, звонит в колокольчик и приглашает другого ребенка, называя его по имени (или показывая рукой).

Зайка

Ход игры. Дети, взявшись за руки, вместе с воспитателем ходят по кругу. Один ребенок – «зайка» - сидит в кругу на стуле («спит»). Педагог поет песенку:

Зайка,	зайка,	что	с	тобой?
Ты	сидишь	совсем		больной.
Ты	не	хочешь		поиграть.
С	нами	вместе		поплясать
Зайка,		зайка,		попляши
И		другого		отыщи.

После этих слов дети останавливаются и хлопают в ладоши. «Зайка» встает и выбирает ребенка, называя его по имени, а сам встает в круг. Игра повторяется.

Позови

Материал. Мяч.

Ход игры. Дети сидят на стульях. Воспитатель рассматривает вместе с ними новый яркий мяч. Вызывает одного ребенка и предлагает поиграть – покатать мяч друг другу. Затем говорит: «Я играла с Колей. Коля с кем ты хочешь поиграть? Позови». Мальчик зовет: «Вова иди играть». После игры Коля садится на место, а Вова зовет следующего ребенка. *Сгладить адаптационный период помогут физические упражнения и игры, которые можно проводить по несколько раз в день. Также следует создавать условия для самостоятельных упражнений: предлагать малышам каталки, машинки, мячи.*

Мяч в кругу

Ход игры. Дети (8-10 человек) садятся на пол в круг и прокатывают мяч друг другу. Воспитатель показывает, как отталкивать мяч двумя руками, чтобы он катился в нужном направлении.

Все дальше и выше

Материал. Яркий мяч.

Ход игры. Ребенок сидит. Воспитатель, стоя на некотором расстоянии, бросает ему мяч и приговаривает: «Бросим дальше, бросим выше». Малыш ловит мяч.

Упражнение повторяется с другим ребенком.

Бегом к дереву

Ход игры. В двух-трех местах участка – к двери, к дереву, к скамейке – привязаны цветные ленты. Воспитатель говорит ребенку: «Я хочу побежать к дереву». Берет его за руку и вместе с ним. Затем бежит с ребенком в другое, отмеченное лентой место, всякий раз объясняя, что собирается делать. После этого взрослый предлагает малышу самостоятельно побежать к дереву, к двери и т.д. Хвалит ребенка, когда он достигнет места назначения.

Еле-еле

Ход игры. Дети вместе с взрослым бегут по кругу, держась за руки. Воспитатель говорит или поет:
Еле-еле, еле-еле
Завертелись карусели, А потом, а потом
Все бегом, бегом, бегом! Тише, тише, не бегите,
Карусель остановите. Раз и два, раз и два,
Вот и кончилась игра!

В соответствии со словами песенки дети бегут по кругу все быстрее и быстрее, затем медленнее и останавливаются.

Мы топаем ногами

Ход игры. Играющие становятся в круг на таком расстоянии друг от друга, чтобы при движении не задевать соседей. Воспитатель вместе с детьми произносит текст так медленно, с расстановкой, давая возможность сделать то,

о чем говорится в стихотворении:
Мы топаем ногами,
Мы хлопаем руками,
Киваем головой.
Мы руки поднимаем,
Мы руки опускаем,
Мы руки подаем.

(Дети берутся за руки, образуя круг)
Мы бегаем кругом.
Через некоторое время воспитатель говорит: «Стой». Все останавливаются.
Игра повторяется.

Огуречик, огуречик ...

Ход игры. На одном конце площадки – воспитатель (ловишка), на другом – дети. Они приближаются к ловишке прыжками на двух ногах. Воспитатель говорит:

Огуречик, огуречик,
Не ходи на тот кончик,
Там мышка живет,
Тебе хвостик отгрызет.

При последних словах дети убегают, а воспитатель их догоняет. *Главной фигурой и центром внимания для двухлетних детей всегда остается взрослый, поэтому они с большим интересом наблюдают за его деятельностью. Если малыши не расположены в данный момент к подвижным играм, можно почитать им сказку или поиграть в спокойные игры. В значительной мере помогут адаптироваться игры, развивающие навыки выполнения повседневных обязанностей, вырабатывающие ответственность.*

Приложение

Работа с воспитателями



Приложение № 1

Инструкция по приёму детей в ДОО во время адаптации.

1. Принимать нового ребенка в часы бодрствования по режиму данного ребенка.
2. Укороченный день назначается детям всех возрастов. Время пребывания ребенка в группе увеличивается постепенно в зависимости от поведения ребенка.
3. В первые дни кормить и укладывать спать ребенка так, как он привык дома (не насильно).
4. Новый режим вводить, постепенно сдвигая его по сравнению с домашним на 15-20 минут.
5. Разговаривать с ребенком ласково, предупреждать отрицательные эмоции, не давать ребенку много плакать.
6. Первые дни организовывать деятельность ребенка в стороне от других детей до тех пор, пока он сам не проявит интереса и желания играть с другими детьми.

7. В период адаптации стараться «держать» нового ребенка поближе к себе, обращаться к нему чаще, чтобы успокоить и направить его деятельность.
8. Все занятия с новым ребенком проводить индивидуально. В групповые занятия вовлекать его постепенно.
9. Поведение нового ребенка ежедневно отмечать в листах адаптации.

Приложение № 2

Памятка по организации педагогического процесса в период адаптации (для воспитателей и младших воспитателей).

- В период адаптации устанавливается индивидуальный режим для каждого вновь поступающего малыша с учетом индивидуальных особенностей. Со временем все дети переводятся на общий режим.
- Во время адаптационного периода необходимо учитывать все индивидуальные привычки ребенка, даже вредные, и ни в коем случае не перевоспитывать его. Не перевоспитывайте и родителей!
- Необходимо подготовить "полочку любимой игрушки", где будут располагаться вещи, принесенные из дома.
- Взрослому следует чаще ласкать ребенка, особенно во время укладывания на сон: гладить ему ручки, ножки, спинку (это обычно нравится детям). Хороший эффект засыпания дает поглаживание головки ребенка и бровей, при этом рука должна касаться лишь кончиков волос.

- Не мешает уже в первые дни показать ребенку детское учреждение с тем, чтобы дать понять ребенку: его здесь любят.
- В психологически напряженной, стрессовой ситуации помогает переключение на древнюю, сильную пищевую реакцию. Необходимо чаще предлагать ребенку попить.
- Затормаживает отрицательные эмоции монотонные движения руками или сжимание кистей рук, поэтому ребенку предлагаются игры: нанизывать шарики на шнур, соединять детали крупного конструктора "Лего", играть резиновыми игрушками-пищалками, игры с водой.
- При сильном плаче может помочь умывание водой, «игры с ветерком» (подуть на ребенка), расчесывание, поглаживание по голове, спинке; неожиданные ситуации «Кто пришел», «Колокольчик», «Бубен».
- Периодически включать негромкую, спокойную музыку, но строгая дозировка и определение во время звучания обязательны.
- Лучшее лекарство от стресса – смех. Необходимо создавать такие ситуации, чтобы ребенок больше смеялся. Используются игрушки-забавы, мультфильмы, приглашаются необычные гости – зайчики, клоуны, лисички. Используются игры «Где пальчик», «Два пожарника», «Сорока-сорока» и др.
- Необходимо исключить однообразие жизни детей, т. е. определить тематические дни.
- Исключить интеллектуальные и физические перегрузки.
- Необходимо присматриваться к индивидуальным особенностям каждого ребенка и стараться вовремя понять, что стоит за молчаливостью, спокойствием, пассивностью некоторых детей.
- Непреложное правило – не осуждать опыт ребенка, никогда не жаловаться на него родителям. Все проблемы ребенка становятся для педагога профессиональными проблемами.
- Ежедневно беседовать с родителями, вселять в них уверенность, рассеивать беспокойство и тревогу за своего ребенка.
- Не пугать родителей: «Ваш ребенок ничего не ел!», «Ваш ребенок все время плачет!».
- Воспитатель должен быть всегда эмоциональным, улыбающимся и немного ребенком!
- Младший воспитатель – главный помощник в период адаптации. Ему необходимо взаимодействовать с воспитателем, выполнять поручения воспитателя.

Критерии оценки адаптации ребенка в группе.

<p style="text-align: center;">ПРИХОД В ГРУППУ</p>	<ul style="list-style-type: none"> - ребенок с удовольствием идет в группу, не плачет, легко расстается с родителями; - ребенок идет в группу настороженно, может немного плачет, но после достаточно быстро успокаивается; - ребенок идет в группу в группу неохотно, плачет, не отпускает родителей, долго адаптируется в группе; - истерика, невозможно «оторвать» ребенка от родителей.
<p style="text-align: center;">АППЕТИТ</p>	<ul style="list-style-type: none"> - отличный аппетит, ребенок ест с удовольствием; - избирательное отношение к пище, но аппетит хороший; <ul style="list-style-type: none"> - ест без аппетита, ребенка приходится кормить, уговаривать; - отказывается от еды и ничего не ест.
<p style="text-align: center;">ЭМОЦИОНАЛЬНОЕ СОСТОЯНИЕ</p>	<ul style="list-style-type: none"> - в течение дня ребенок не плачет, бодр, активен, преобладают положительные эмоции; - ребенок периодически спрашивает про маму, редко плачет, но в течение дня настроение хорошее; - переменное состояние ребенка, он то успокаивается, то начинает плакать; - ребенок постоянно плачет, не может успокоиться
<p style="text-align: center;">ВЗАИМООТНОШЕНИЯ С ВЗРОСЛЫМ</p>	<ul style="list-style-type: none"> - хорошо идет на контакт, проявляет инициативу в общении, легко вступает во взаимодействие; - настороженно относится к незнакомым взрослым, легко устанавливает контакт с воспитателем, не является инициатором общения, но на контакт идет; - на контакт идет с трудом, во взаимоотношения вступает по мере необходимости; - на контакт не идет, боится, плачет при приближении к нему взрослого
<p style="text-align: center;">ВЗАИМООТНОШЕНИЯ С ДЕТЬМИ</p>	<ul style="list-style-type: none"> - хорошо идет на контакт, проявляет инициативу в общении, легко вступает во взаимодействие; - настороженно относится к другим детям, но во взаимодействие вступает; - боится других детей, во взаимоотношения вступает по мере необходимости; - во взаимоотношения не вступает.
<p style="text-align: center;">ИГРОВАЯ ДЕЯТЕЛЬНОСТЬ</p>	<ul style="list-style-type: none"> - увлечен игрой, является организатором игр; - играет с интересом, иногда вступает в игровые сообщества; - играет без особого интереса, без удовольствия, в игровые отношения не вступает; - не играет, невозможно привлечь внимание игрушкой

СОН	<ul style="list-style-type: none"> - быстрое, спокойное засыпание, сон глубокий и продолжительный; - трудности в засыпании, но сон глубокий и продолжительный; - засыпает с трудом, сон беспокойный, отрывками, может плакать во сне; - ребенок долго не засыпает, спать отказывается, сон беспокойный, поверхностный.
-----	--

Приложение № 4

Памятка для родителей и педагогов «Как нужно поощрять детей»

1. Так, чтобы, оценивая соотношение поощрений и наказаний, мы были уверены в том, что поощрений в количественном отношении больше. Это необходимо для положительного фона воспитательного процесса.
2. Использовать минимальные вознаграждения, поскольку они оставляют место для тех ощущений радости, которые сопровождают успех и достижения ребенка. Выбирая подарок для поощрения ребенка, необходимо понимать, что подарок — это лишь символ успеха или достижения.
3. Дети чувствительны к словам значимых для них взрослых (особенно девочки), поэтому поощрением для них могут служить удачно подобранные фразы и слова.
4. Давать особо почетные поручения, когда ребенку доверяется, поручается нечто большее, чем обычно.
5. Поощрять не только за результат, но и за попытку ребенком достигнуть результата, за старание сделать хорошо, помочь, и т. п.

Приложение № 5

Памятка для педагогов и родителей «Как нужно указывать на ошибки детей»

1. Не стоит замечать каждую ошибку.
2. Ошибку лучше обсудить не в тот момент, когда ребенок увлечен делом, а в спокойной обстановке.
3. Замечания надо делать на фоне общего одобрения.
4. Не нужно вмешиваться в дело, которым занят ребенок, если он не просит помощи. Своим невмешательством вы будете сообщать ему: «С тобой все в порядке, ты справишься!» Конечно, родителям сложно не вмешиваться. Здесь можно посоветовать:
 - составьте список дел, с которыми ваш ребенок в принципе может справиться самостоятельно, хотя и не всегда совершенно;
 - выберите несколько дел и постарайтесь ни разу не вмешаться в их выполнение. Ободрите старания ребенка, несмотря на их результат;
 - запомните 2—3 ошибки, особенно досадных. Найдите время и подходящий тон, чтобы поговорить о них.

Но если натолкнулся на серьезную трудность, с которой не может справиться самостоятельно, тогда позиция невмешательства принесет только вред.

4. Если ребенку трудно, и он готов принять вашу помощь, обязательно помогите ему. Очень хорошо начать со слов: «Давай вместе». Эти волшебные слова откроют ребенку дверь в мир новых умений, знаний, увлечений. Завтра ребенок будет делать сам то, что сегодня он делал с мамой. Зона дел вместе — это золотой запас ребенка, его потенциал на будущее. При этом возьмите на себя только *то*, что он не может выполнить сам, остальное предоставьте делать ему самому. По мере освоения ребенком новых действий постепенно передавайте их ему.

Приложение № 6

Консультация для воспитателей.

«Степень адаптации ребёнка к условиям детского сада»

В каждом детском саду есть уже свой отработанный алгоритм адаптации ребенка. Чаще всего малыш привыкает к новой жизни по такой схеме: чтобы ребенку было проще познакомиться с воспитателями и другими детьми, мама приводит его несколько раз на дневную и вечернюю прогулку. Очень важно, чтобы ребенок видел, как родители приходят за детьми;

- первую неделю малыша приводят к девяти часам, чтобы он не видел слез и отрицательных эмоций других детей при расставании с мамой. Желательно, чтобы ребенок был накормлен, потому что многие малыши отказываются кушать в непривычной для них обстановке;

- первую неделю мама находится в группе вместе с малышами, чтобы он чувствовал себя спокойнее. После утренней прогулки мама забирает ребенка домой;

- вторую неделю малыш остается в группе в течение такого же времени, что и в первую, но уже без мамы. Мама приходит к концу утренней прогулки, и ребенок обедает в ее присутствии;

- третью и четвертую неделю ребенок уже может остаться на дневной сон. Родители могут забрать его сразу, как только он проснется.

По тому, как дети приспосабливаются к садику, их можно разделить на три основные группы.

Тяжелая степень адаптации – дети, которые реагируют на перемену обстановки нервным срывом, к этому еще прибавляются и простудные заболевания. Это наиболее неблагоприятный вариант.

Поведение ребенка:

Контакт с ребёнком удаётся установить только через родителей (в лучшем случае с ребенком вообще не удаётся установить контакт). Малыш переходит от одной игрушки к другой, ни на чем, не задерживаясь, не может развернуть игровых действий, выглядит встревоженным, замкнутым. Замечание или похвала воспитателя оставляют ребёнка либо безучастным, либо он пугается и ищет поддержку у родителей. Очень часто родители находятся в слиянии с ребёнком, сомневаются в том, что он сможет освоиться в детском саду. Но постепенно все может уладиться, и это во многом зависит от обстановки дома. Запомните, что ребенку с тяжелой адаптацией, помимо вас и воспитателей, поможет только педиатр или узкий специалист!

Средняя степень адаптации – в эту группу попадают дети без нервных расстройств – они в детском саду «всего лишь» начинают часто болеть. Еще бы, происходит «обмен» всевозможными инфекциями. Подобную «прививку» могут выдержать далеко не все дети – у многих начинаются ОРЗ и прочие неприятности. При этом типе адаптации заболеваемость ребенка может снизить врач. Чем раньше он назначит корректирующие мероприятия ребенку, тем меньше вероятность, что малыш ваш заболеет, а значит, адаптация его приблизится к благоприятной. И это, в свою очередь, поможет адаптироваться вашему ребенку и в дальнейшем, когда он переступит порог школы.

Поведение ребенка:

Ребёнок вступает в контакт, наблюдая за привлекательными действиями воспитателя, либо через включение телесных ощущений. Напряжённость первых минут постепенно спадает, ребёнок может вступать в контакт по своей инициативе, может развернуть игровые действия. На замечания и поощрения реагирует адекватно, может нарушать установленные правила и нормы поведения (социальное экспериментирование).

При этом типе адаптации ребенок в среднем адаптируется к новому организованному коллективу больше месяца и иногда во время адаптации заболевает. Причем, как правило, болезнь протекает без каких-то осложнений, что может служить главным признаком отличия указанного типа адаптации от неблагоприятного варианта.

Легкая адаптация – наконец, почти половина детей составляет 38Амую благополучную группу – они посещают садик без особых потерь, более или менее с желанием. Обычно период адаптации составляет 3-4 недели. С таким ребенком почти нет хлопот, и изменения, которые видны вам в его поведении, обычно кратковременны и незначительны, поэтому ребенок не болеет.

Поведение ребенка: Ребенок спокойно входит в группу, внимательно осматривается, прежде чем остановить своё внимание на чём-либо. Он смотрит в глаза незнакомому взрослому, когда тот к нему обращается. Ребёнок вступает в контакт по своей инициативе, может попросить о помощи. Умеет занять себя сам, использует в игре предметы-заменители, например, понарошку кормит куклу, настроение бодрое или спокойное, пантомимика выразительная, эмоции легко распознаются. Ребёнок придерживается установленных правил поведения, адекватно реагирует на замечание и одобрение, корректируя после них своё поведение. Он умеет играть рядом с другими детьми, доброжелателен к ним. Полярным типом для тяжелой адаптации, является тип легкой адаптации ребенка, когда малыш ваш адаптируется к новой обстановке обычно несколько недель, чаще всего – полмесяца.

Каждый ребенок привыкает к жизни в детском саду по-своему. Одному ребенку на адаптацию потребуется всего неделя, а другому – целый месяц. Продолжительность привыкания зависит от многих факторов. Надо учитывать темперамент малыша, его состояние здоровья, какова обстановка в семье и даже то, насколько готовы к этому важному этапу сами родители. Некоторые дети в первые дни проявляют нешуточную агрессию: царапаются, кусаются, бросаются на пол, с яростью швыряют предлагаемые игрушки. Иногда бывает все наоборот: малыш после расставания с мамой замыкается в себе и, находясь в крайнем напряжении, еле сдерживает рыдания; сидит, уткнувшись в одну точку, не притрагиваясь ни к игрушкам, ни к еде. Так что родители должны быть готовы ко всему.

Чтобы более детально и как можно объективнее судить об этом этапе, психологами был специально разработан ряд необходимых показателей, достаточно информативно характеризующих особенности поведения и проявление эмоций у ребенка, адаптирующегося к новому организационному коллективу, и эмоциональный портрет ребенка, впервые поступившего в обычный детский сад.

Эмоциональный портрет ребенка, впервые поступившего в обычный детский сад:

Отрицательные эмоции – как правило, важнейший компонент, встречающийся практически у каждого ребенка, впервые адаптирующегося к новому организационному коллективу.

Обычно проявления различны: от еле уловимых до депрессии, напоминающей собою плен. При ней малыш подавлен, угнетен и безучастен ко всему на свете. Он есть, и в то же время его нет. Сидит как будто окаменелый, весь погруженный сам в себя. Не ест, не пьет, не отвечает на вопросы, о сне вообще не стоит говорить... И вдруг исчезает вся окаменелость, и он безумно мечется по группе, напоминая «белку в колесе». Как вихрь вырывается из рук нянь или воспитателей и мчится к выходу, со всеми конфликтуя на ходу. Там замирает, а потом, рыдая, зовет маму, захлебываясь в собственных слезах. Но вдруг бессильно замолкает, вновь превратившись в манекен. И так по нескольку раз в день.

Довольно часто дети выражают свои негативные эмоции палитрой плача: от хныканья до постоянного. Но наиболее информативен приступообразный плач, свидетельствующий о том, что на какое-то время у малыша все негативные эмоции внезапно отступают на последний план в связи с тем, что их оттесняют положительные. Но, к сожалению, все это лишь на время. Чаще всего на время ориентировочной реакции, когда малыш во власти новизны.

В палитру плача входит также и «плач за компанию», которым уже почти адаптированный к саду ваш ребенок поддерживает «новичков», пришедших в группу, и составляет «плачущий дуэт» или же просто подпевает в хоре.

Обычно дольше всех из отрицательных эмоций у ребенка держится так называемое хныканье, которым он стремится выразить протест при расставании с родителями, убегающими на работу.

Страх – обычный спутник отрицательных эмоций, их «сослуживец», «компаньон» и «друг». Навряд ли вам удастся встретиться с ребенком, который не испытал его хотя бы раз во время адаптации к детсаду. Ведь ваш малыш, впервые придя в детский коллектив, во всем лишь видит скрытую угрозу для своего существования на свете. Поэтому он многого боится, и страх преследует его буквально по пятам. Малыш боится неизвестной обстановки и встречи с незнакомыми детьми, малыш боится новых воспитателей, а главное, того, что вы забудете о нем, уйдя из сада на работу. Малыш боится, что вы предали его, что не придете за ним вечером, чтобы забрать домой... Малыш боится... Очень часто мы невольно сами провоцируем его глобальный страх. И этот страх – источник стресса, а приступы его можно расценивать как пусковые механизмы стрессовых реакций.

Гнев: Порой на фоне стресса у ребенка вспыхивает гнев, который прорывается наружу, написанный буквально на лице. В такой момент малыш ваш, словно маленький агрессор, пантерой готов прыгнуть на обидчика, отстаивая свою правоту. В период адаптации ребенок похож на «ахиллесову пяту» и оттого раним настолько, что поводом для гнева может служить все. Поэтому гнев и рождаемая им агрессия способны разгореться, даже если нету искры, как будто бы в самом ребенке заложена пороховая бочка.

Положительные эмоции – противовес всем отрицательным эмоциям и главный выключатель их. Обычно в первые дни адаптации они не проявляются совсем или немного выражены в те моменты, когда малыш как будто «опьянен» ориентировочной реакцией на «прелесть новизны». Чем легче адаптируется ваш ребенок, тем раньше проявляются они, похожие на первых ласточек, всем возвещающих о завершении у вашего ребенка адаптационного процесса. Особенно благоприятна радость. Вообще, улыбка и веселый смех, пожалуй, – главные «лекарства», вылечивающие большинство из негативных сдвигов адаптационного периода.

Социальные контакты. Уже в три года ваш малыш обычно любит контактировать с людьми, сам выбирая повод для контакта. Коммуникабельность ребенка – это благо для успешного исхода адаптационного процесса. Однако в первые дни нахождения в дошкольном учреждении у некоторых малышей утрачивается и это свойство. Такие дети замкнуты и нелюдимы, все время проводят лишь в «гордом одиночестве». На смену этой «гордой бесконтактности» приходит «компромиссная контактность», означающая то, что ваш ребенок вдруг сам стал проявлять инициативу для вступления в контакт с взрослыми людьми.

Однако эта инициатива мнима. Она нужна ребенку только лишь как выход из сложившегося положения и не направлена на улучшение общения с людьми, особенно со сверстниками. В такой момент малыш обычно, плача, подбегает к воспитательнице, хватая ее за руку, пытается тянуть к входной двери и молит, чтобы она отвела его домой. Малыш готов пойти на компромисс с заведующей или няней, он даже молит медсестру... пусть не домой, но только чтобы увели его из группы, чтобы забрали поскорей от этих не умеющих вести себя детей. Нет, он не хочет и не может дружить с ними. Насколько проще было дома, когда он проводил все дни один.

Как только ваш малыш сумеет наконец наладить нужные контакты в группе, все сдвиги адаптационного периода пойдут на убыль – и это будет важным шагом к завершению всего процесса адаптации у вашего ребенка.

Познавательная деятельность – обычно верный «друг» всех положительных эмоций. Как и они, познавательная деятельность, как правило, снижается и угасает на фоне стрессовых реакций. В три года эта деятельность тесно связана с игрой. Поэтому малыш, впервые придя в детский сад, нередко не интересуется игрушками и не желает интересоваться ими. Ему не хочется знакомиться со сверстниками, понять, что происходит рядом с ним. Ваш «почемучка» словно в зимней спячке, и познавательная деятельность его

заторможена. Однако, как только он проснется, или, в конце концов, вы все-таки «разбудите» его, активность стресса станет минимальной и в скором времени исчезнет насовсем.

Социальные навыки. Под прессом стресса ваш малыш обычно изменяется настолько, что может «растерять» почти все навыки самообслуживания, которые уже давно усвоил и которыми успешно пользовался дома. Все это вызывает частые насмешки у детей и недовольство воспитателей, как правило, считающих, что ваш малыш совсем не подготовлен к саду. Его приходится кормить из ложечки и умывать, как младенца. Он «не умеет» одеваться, раздеваться и пользоваться носовым платком. Не знает, когда надо говорить спасибо. Ну, словом, маленький дикарь. Однако же по мере адаптации ребенка к условиям организованного коллектива, он «вспоминает» вдруг забытые им навыки, в придачу к ним легко усваивая новые.

Особенности речи. У некоторых малышей на фоне стресса меняется и речь, не прогрессируя, а в сторону регресса. Словарный запас малыша скудеет, и он на несколько ступенек словно опускается вдруг вниз, при разговоре с вами лишь употребляя младенческие или облегченные слова. Почти совсем нет существительных. Почти совсем нет прилагательных. Встречаются одни глаголы. И предложения из многосложных стали односложными. В ответах на вопросы – «телеграфный стиль». Такая речь – итог тяжелой адаптации. При легкой – она или же не изменяется совсем, или описанные изменения касаются ее чуть-чуть. Однако в это время в любом случае затруднено необходимое для возраста ребенка пополнение его активного словарного запаса.

Двигательная активность. Во время адаптационного процесса довольно редко сохраняется в пределах нормы. Ребенок сильно заторможен или неуправляемо гиперактивен. Однако постарайтесь все-таки не путать его активность, измененную в связи с процессом адаптации, с активностью, присущей темпераменту ребенка.

Сон. Вначале сон отсутствует совсем, и в тихий час малыш как «ванька-встанька». Его не успеваешь уложить, как он уже сидит, рыдая, на кровати. По мере привыкания к детсаду ребенок начинает засыпать. Но сон навряд ли можно назвать сном. Он беспокойный, прерывается все время всхлипыванием или внезапным пробуждением. Порою кажется, что малыша преследуют кошмары. Как будто бы он смотрит сон свой в телевизоре, где ясно видит, что с ним происходит. Однако фильм имеет только страшное начало, конец малыш боится посмотреть. И чтобы его действительно не видеть, в испуге, плача, прерывает сон. И только лишь когда ребенок адаптируется к саду, он в самом деле сможет тихо провести свой тихий час и спать спокойно.

Аппетит. Чем менее благоприятно адаптируется ваш ребенок, тем хуже его аппетит, отсутствующий иногда совсем, как будто бы ребенок объявляет голодовку. Гораздо реже ваш малыш впадает вдруг в другую крайность, и ест не меньше, чем Гаргантюа, пытаясь своим «волчьим» аппетитом хоть как-то удовлетворить свои неудовлетворенные потребности. Нормализация пониженного или же повышенного аппетита, как правило, сигнализирует всем нам о том, что отрицательные сдвиги адаптационного процесса не нарастают, а пошли на убыль, и в скором времени нормализуются и все другие показатели описанного нами выше эмоционального портрета.

На фоне стресса ваш ребенок может похудеть, но, адаптировавшись, он легко и быстро не только восстановит свой первоначальный вес, но и начнет в дальнейшем поправился.

**Определение поведенческой реакции
в соответствии с оценкой факторов адаптации**

1. Эмоциональное состояние ребенка.

Весел, жизнерадостен, подвижен, активен +3.

Улыбается, настроение хорошее, спокоен +2.

Иногда задумчив, замкнут +1.

Легкая плаксивость, хныканье -1.

Плачет за компанию, плач приступообразный - 2

Сильный плач, подавленное состояние - 3

2. Социальные контакты ребенка со сверстниками.

Много друзей, охотно играет с детьми +3

Сдержан, неохотно играет с детьми +2

Безразличен к играм, отстранен, замкнут +1

Невесел, с детьми не контактирует, даже если вовлечен в игру -1

Проявляет тревогу, бросает начатые игры -2

Недружелюбен, агрессивен, мешает детям играть - 3

3. Социальные контакты ребенка со взрослыми.

Охотно вступает в контакт, выполняет просьбы, адекватно реагирует на знаки внимания +3

Общается только с некоторыми взрослыми +2

Держится рядом со взрослыми, но молчит, просьб не выполняет +1

Держится в стороне, не замечает обращенной к нему речи, просьб не выполняет, на знаки внимания не реагирует - 1

При обращении взрослых начинает плакать, прячется, противится действиям - 2

Агрессивен по отношению к взрослым - 3

4. Сон ребенка.

Сон спокойный, глубокий, засыпает быстро + 3

Сон спокойный + 2

Засыпает скоро, спит спокойно, но не долго + 1

Засыпает с хныканьем, тревожен во сне - 1

Засыпает с плачем, долго, беспокоен во сне - 2

Отсутствие сна, плач - 3

5. Аппетит ребенка.

Очень хороший аппетит, съедает все с удовольствием +3

Нормальный аппетит, ест до насыщения + 2

Аппетит выборочный, но насыщенный +1

Отвергает некоторые блюда, капризничает - 1

Приходится следить за тем, чтобы ел, ест долго, неохотно - 2

Отвращение к

еде, кормление

мучительно - 3

Адаптация	Сроки (А)	Поведенческие реакции (П)	Уровни адаптации
1. Легкая	От 5 дней - 1 неделя	+15...+10	А-1 и П-1 Высокий
2. Средняя	До 15 дней - 3 недели	+9...0	А-1 и П-2 Высокий
3. Усложненная	От 25 дней - 5 недель	-1...-9	А-1 и П-3 Средний
4. Дезадаптация	Более 5 недель	-10...-15	А-2 и П-2 Средний
			А-2 и П-4 Сложный
			А-3 и П-3 Сложный
			А-3 и П-4 Сложный
			А-4 и П-4 Дезадаптация

Беседа – диспут

Вопросы к диспуту по проблемам адаптации.

- Адаптация, что это такое?;
- Виды адаптации;
- Приемы, облегчающие адаптацию;
- Признаки того, что ребенок адаптировался.
- Преимущества игры перед другими средствами расслабления?
 - позволяет маленькому ребенку ощутить себя всемогущим;
 - помогает не испытывать разочарования от того, что он мал и беспомощен, что должен исполнять чужие распоряжения;
 - помогает познать окружающий мир, развить самоуважение, достигать успеха в собственных глазах;
 - развивает искусство общения;
 - помогает управлять своими чувствами; • дает возможность пережить массу эмоций.
- Требования к играм, проводимым в адаптационный период:
 - они должны быть фронтальными, чтобы не один ребенок не чувствовал себя обделенным вниманием;
 - не должны быть слишком длительными (лучше играть с детьми по несколько раз в день, но понемногу);
 - должны использоваться копии реальных предметов, а не их заместители;
 - всем детям предлагаются одинаковые предметы;
 - инициатором игры выступает взрослый.

ТРЕНИНГ

**«Проблемы адаптации ребенка к детскому саду»
Занятие № 1. Анализ проблем адаптационного периода.
(Общие требования к организации тренинга).**

Организаторы – методист, педагог-психолог.

Участники – педагоги групп раннего возраста, родители.

Ведущий – педагог-психолог.

Время проведения тренинга – тематические педсоветы, родительские собрания.

Предварительная подготовка тренинга.

Организаторы тренинга намечают цели и этапы проведения занятия.

Цель тренинга – формирования представления о периоде адаптации ребенка к детскому учреждению и связанных с ней проблемах.

Этапы:

1. Выявление проблем адаптационного периода.
2. Выявление причин трудностей адаптации ребенка.
3. Поиск приемов коррекционной работы с детьми.

Теоретическая подготовка участников тренинга:

Организаторы тренинга подбирают соответствующую литературу и предлагают педагогам заранее ознакомиться с ней.

Сценарий тренинга и методические рекомендации к его проведению.

Сценарий	Методические рекомендации
Этап 1. Выявление проблем адаптационного периода.	
<p>Целесообразно выявить целостную картину трудного адаптационного периода. Ведущий предлагает каждому участнику описать особенности поведения детей, назвать проблемы, с которыми сталкивается воспитатель в период адаптации ребенка, записывает все высказывания на доске или плакате. Этот перечень может оказаться довольно большим. Например: ребенок боится нового помещения, незнакомых взрослых и детей; с плачем прижимается к матери и не отходит от нее ни на шаг; ничем не интересуется, не подходит к игрушкам; избегает контактов с детьми; отвергает воспитателя; не отпускает от себя воспитателя,</p>	<p>Почти все маленькие дети испытывают трудности при поступлении в ДООУ. В большинстве детских садов до сих пор этой проблеме не уделяется должного внимания. Единственное, что практикуется в целях смягчения адаптационного периода, это возможность кратковременного пребывания ребенка в группе в присутствии матери. При этом педагоги часто стремятся сократить период присутствия матери, ссылаясь на то, что дети быстрее привыкают к детскому саду, когда остаются без нее. Однако известно, что сроки адаптации для разных детей различны: некоторым детям достаточно двух-трех дней, а другим требуется несколько месяцев,</p>

стремится постоянно сидеть у него на руках; отказывается от еды; отказывается пользоваться горшком; перестает использовать речь, хотя умеет говорить; постоянно плачет или находится в подавленном настроении; играет только с одной игрушкой, не переключается на другие виды деятельности; начинает часто болеть и др.

В случае, если участники группы не могут обозначить трудности, ведущий помогает дополнить список в соответствии с приведенным перечнем и собственным опытом.

Затем ведущий предлагает обобщить перечисленные трудности в несколько групп по тем или иным основаниям, что поможет выявить наиболее проблемные области адаптации как у всех детей, так и у отдельного ребенка. Ведущий подводит участников группы к выделению следующих проблемных областей: активная деятельность; общение со взрослыми; общение с детьми, - и предлагает соотнести с ними каждое высказывание, обозначая их каким-либо знаком – буквой, цветом, цифрой и др.

Затем участникам тренинга можно предложить описать несколько портретов ребенка, испытывающего трудности адаптации в одной или нескольких сферах. Это могут быть как гипотетические портреты, так и портреты конкретных детей из данного детского сада. Работа, проведенная в группе на первом этапе тренинга, поможет педагогам и родителям яснее представить целостную картину трудностей адаптации и научит вычленять ее отдельные признаки. Это позволит

для того чтобы привыкнуть к новой обстановке, войти в новую социальную среду. Часто критерием привыкания ребенка выступает прекращение плача и послушное выполнение режима в отсутствие матери. Между тем, это не всегда верно. Основными показателями полноценной адаптации являются активное проявление любознательности ко всему окружающему, возникновение привязанности к педагогу, желание играть со сверстниками, что свидетельствует об эмоциональном благополучии ребенка.

Что могут сделать педагоги и родители для облегчения адаптации ребенка к детскому учреждению? Задачей данного тренинга является поиск ответов на этот вопрос.

лучше разобраться в причинах возникающих у ребенка трудностей и подобрать адекватные методы коррекции.	
Этап 2. Выявление причин трудностей адаптации ребенка.	
<p>Педагоги вместе с родителями пытаются выявить причины переживаемого ребенком дискомфорта, в соответствии с которыми будут определяться возможные способы облегчения адаптационного периода.</p> <p>Ведущий спрашивает, что может являться причиной страха ребенка перед незнакомыми людьми, нежелания участвовать в совместной игре и выполнять режимные процедуры. Все ответы обсуждаются и в обобщенном виде фиксируются ведущим. Наверняка среди причин будут названы такие как избалованность, изнеженность; болезненность; врожденные особенности или наследственность, объясняемые тем, что ребенка не приучали в семье к самостоятельной еде, к горшку, гигиеническим процедурам и др.</p>	<p>Такие формулировки причин трудностей адаптационного периода иногда содержат попытку списать эти трудности на не зависящие от педагогов обстоятельства и устранились от обязанности создать комфортные условия воспитания для каждого ребенка. Задача ведущего – раскрыть более глубокие причины этих трудностей, связанные с закономерностями психического развития ребенка или особыми обстоятельствами в семье, которые часто не учитываются педагогами и родителями.</p> <p>Провести беседу о роли привязанности к матери в жизни маленького ребенка, о возможных негативных последствиях его отрыва от близких взрослых (развитии невротических состояний, приводящих к апатии, депрессии или повышенной раздражительности и агрессивности, нарушением сна, энуреза, отказу от общения и др.); о закономерностях развития общения со взрослыми и сверстниками в младенческом и раннем возрасте, знание которых необходимо для установления эмоционального контакта педагога с ребенком и детьми между собой.</p> <p>В результате ведущий должен подвести группу к дополнению списка перечисленных причин трудностей адаптационного периода причинами психологического порядка, связанными с тем, что ребенок:</p> <ul style="list-style-type: none"> - может находиться в возрасте, когда страх перед посторонними является

	<p>естественным, что характерно для детей первого года жизни;</p> <ul style="list-style-type: none"> - не имеет опыта общения с посторонними людьми, например в семью редко приходят гости, ребенок не общался с другими детьми и др.; - предпочитает эмоциональные контакты с близкими, и его не могут удовлетворить контакты с посторонними людьми; - не имеет достаточного опыта игры с предметами вместе с другими людьми; - имеет негативный опыт общения с другими людьми, например, проходил медицинские обследования и лечение, связанные с болезненными процедурами, или был обижен сверстниками. - пришел из неблагополучной семьи: ситуация развода родителей, неполная семья, болезнь одного из родителей, жестокое обращение в семье и др. <p>Понимание истинных причин трудностей адаптации детей к детскому учреждению поможет педагогам и родителям правильно поставить педагогическую задачу и разработать соответствующую стратегию коррекционной работы.</p>
Этап 3. Поиск приемов коррекционной работы с детьми.	
<p>Определив вероятные причины трудностей, группа переходит к обсуждению возможных приемов коррекционной работы с ребенком. Каждый член группы предлагает свои варианты. Они могут быть чрезвычайно разнообразными и варьировать от авторитарных методов наказания и пересечения нежелательного поведения до попустительства и игнорирования проблем ребенка. Это зависит от уровня педагогического опыта и мастерства, социокультурных</p>	<p>Этот выбор является ключевым моментом тренинга. Группа может разделиться на несколько подгрупп, каждая из которых вырабатывает свою стратегию проведения коррекционной работы и выносит ее на общее обсуждение. Задача ведущего – столкнуть различные точки зрения и, поддерживая дискуссию, поставить группу перед проблемой выбора критериев оценки адекватности предлагаемых методов коррекции. Такими критериями должны стать установки Программы и Временные</p>

<p>установок, семейных традиций. Все названные приемы фиксируются ведущим.</p> <p>Затем перед группой ставится задача выбора оптимальных вариантов педагогических взаимодействий.</p>	<p>требования российского государственного стандарта дошкольного образования.</p> <p>Ведущий предлагает соотнести предлагаемые варианты с данными критериями. В их основе лежит гуманное отношение к ребенку, уважение к его личности. Такой подход полностью отвергает физическое наказание и негативные дисциплинарные методы, пугающие, унижающие или обижающие детей, и предполагает установление доверительных, доброжелательных отношений с детьми, учет индивидуальных особенностей и предпочтений, ласковое обращение, оказание поддержки детям, создание у них положительного самоощущения.</p> <p>В результате такого соотнесения отвергаются нежелательные формы обращения с детьми, а из оставшихся позитивных методов выбираются оптимальные, с учетом конкретной ситуации, в которой находится ребенок.</p>
---	---

**Практический семинар для воспитателей
«Адаптация детей раннего возраста к условиям ДОО»**

Цель: повышение профессионального мастерства педагогов.

Задачи:

- Развивать у педагогов потребность в самосовершенствовании, пополнении своих знаний и умений, побуждать к активной творческой деятельности.
- Развивать коммуникативные способности педагогов.

Ход семинара

Вступительное слово психолога:

Каждый год большое число детей впервые приходят в детские учреждения. Многие малыши трудно переносят даже временную разлуку с близкими, изменение условий жизни, привычек. Травма, наносимая нервной системе ребенка в период его привыкания к детскому учреждению, может иметь долговременные последствия: нарушение в состоянии возбудимости нервной системы, невротические расстройства, приобретенные в период адаптации к яслям. Поэтому проблема правильной организации периода адаптации детей при поступлении их в детское учреждение приобретает большое социальное и педагогическое значение.

Так что же такое "адаптация"?

1. Задание

На магнитной доске составить из предложенных слов определение "Адаптация".
Материал: магнитная доска, магниты, листы бумаги с напечатанными словами (+ лишние слова) для определения слова "Адаптация".

Адаптация - процесс приспособления человека (ребенка) к новой для него среде, или изменившимся условиям.

Адаптация - это процесс эффективного взаимодействия организма со средой.

2. Сейчас предлагаю вам вспомнить периоды адаптации.

Период привыкания ребенка к новым социальным условиям делится на три этапа:

1. Острый период, или период дезадаптации:.
2. Подострый период, или адаптация (приспособление):
3. Период компенсации или адаптированности к данным социальным условиям, когда нормализуются все регистрируемые показатели.

Характер и особенности течения первых двух периодов (острый и подострый) позволили классифицировать адаптацию по степени тяжести:

Легкая, средней тяжести и тяжелая.

При *легкой степени адаптации* поведение детей раннего возраста нормализуется в течение месяца, у дошкольников - за 10-15 дней.

Отмечается незначительное снижение аппетита: в течение 10 дней объем съедаемой ребенком пищи достигает возрастной нормы, сон налаживается в течение 20-30 дней (иногда и раньше). Взаимоотношения с взрослыми почти не нарушаются, двигательная активность не снижается, функциональные изменения

едва выражены и нормализуются в течение 2-4 недель. В период легкой адаптации заболеваний не возникает.

При *адаптации средней тяжести* все нарушения в поведении ребенка выражены более ярко и являются длительными. Нарушения сна и аппетита нормализуются не раньше, чем через 20-40 дней. Период угнетения ориентировочной активности длится в среднем 20 дней, речевая активность восстанавливается на 30-40 день, эмоциональное состояние неустойчиво в течении месяца, отмечается значительное снижение двигательной активности на протяжении 30-35 дней. В это время взаимоотношения со взрослыми не нарушаются. Все функциональные изменения выражены отчетливо, особенно в дни, предшествующие заболеванию, которое при этой степени адаптации возникает в виде острой респираторной инфекции, протекающей без осложнений.

Тяжелая адаптация характеризуется значительной длительностью (от 2 до 6 и более месяцев) и тяжестью её проявлений.

Эта степень адаптации может протекать в двух вариантах, каждый из которых имеет свои признаки.

При *1 варианте* ребенок начинает повторно болеть, что неблагоприятно отражается на состоянии реактивности его организма, общем соматическом статусе, показателях физического и нервно-психического развития. Чаще встречается у детей 1,5-2 лет жизни, имеющих в анамнезе отклонения в здоровье вследствие токсикоза беременности у матери, осложнений в родах, заболевания периода новорожденности и т.д.

Второй вариант тяжелой адаптации характеризуется длительностью и тяжестью проявлений неадекватного поведения, граничащего с невротическими состояниями (понижение настроения, нарушение аппетита (волчий аппетит или его отсутствие), недержание мочи и кала, заикание, тики, расстройство сна - сон поверхностный, с частыми пробуждениями, с трудом засыпают, учащенное моргание, шмыганье носом и т.д.) Наблюдается длительное снижение аппетита (его восстановление начинается не раньше чем на 3 неделе, иногда и позже). В некоторых случаях при приеме пищи проявляется стойкая анорексия или даже невротическая рвота. Длительно (в течение 30-40 дней) нарушается сон (чуткий, укороченный). Ребенок медленно засыпает, пробуждаясь плачет.

Дети, как правило, упорно избегают контактов со сверстниками, проявляют к ним агрессию или стремятся к уединению. Отношения со взрослыми избирательно. Эмоциональное состояние длительно нарушено. Это выражается либо в плаче во время бодрствования, либо плач и хныканье сменяются пассивностью, безразличием. Резко снижается двигательная и речевая активность, игровая деятельность становится примитивной. Ребенок капризничает, требует повышенного внимания со стороны взрослого, вскрикивает во сне, пугается чужих людей.

При тяжелой адаптации темп нервно-психического развития ребенка замедляется. Развитие речи и игровая деятельность по сравнению с возрастной нормой отстают на 1-2 квартала (3-6 мес.).

3. Решение проблемных ситуаций, задач.

Задание: определите степень адаптации у этих детей.

Задача №1

Максим (2 г.), придя в группу, подошел к машинкам, стал катать по полу. Когда воспитатель предложила сесть за стол, чтобы позавтракать он отказался, есть он будет дома. Такая ситуация длилась в течение недели. Через неделю Максим сам сел за стол, ел с аппетитом. Спать остался на 5 день, воспитатель сидела с ним и поглаживала его спинке. Когда уходил домой, сказал, что придет завтра.

Задача №2

Александра (2г. 3м.) первое время сильно плакала, не хотела играть с детьми. Все время держалась за воспитателя и спрашивала: "где мама?". За стол садилась, но сама есть отказывалась, воспитатели кормили. Утром не хотела отпускать маму. Через неделю стала подходить к детям и наблюдать что они делают, но с ними не играла. Через 3 недели стала сама есть, играть с куклами. На 4 неделе заболела, не было 8 дней, без осложнений.

Задача №3

Лена (2г.5м) сильно плачет при расставании с мамой, долго не может успокоиться. Отказывается от еды. С детьми не играет. Не слезит с рук воспитателя, а если поставить на ноги начинает плакать. На 10 день стали оставлять на сон, укачивали. К концу 4 недели стала кушать - кормят воспитатели, сон поверхностный, просыпаясь плачет. В течение месяца болела дважды, с осложнением. На протяжении всего дня периодически хнычет.

Проблемная ситуация № 1

Маша (1г. 8 мес.) и Аня (2г. 9 мес.) играют рядом. Маша тянется за неваляшкой, Аня тут же выхватывает игрушку из рук у Маши. Проходит какое-то время, Маша оставив игрушки, берет бумагу, хочет порисовать. Аня моментально бросает свои дела, вырывает бумагу из рук у плачущей Маши.

Почему Аня так поступает и что можно сделать в этой ситуации?

Возможные варианты ответов:

Вариант 1

Аня перешла в фазу игры "вместе". Ей необходим партнер.

Вариант 2

Родители Ани часто поступают таким же бесцеремонным образом, когда считают, что Ане надо заняться чем-то другим, не тратя время и силы на убеждения. Ребенок усвоил такую модель поведения. Попробуйте создать другую модель поведения у ребенка.

Проблемная ситуация № 2

Миша (2г. 4 мес.) пытается надеть колготы самостоятельно. У него не получается. Вмешивается воспитатель. "Я сам!" - протестует ребенок. Перед нами кризис двух лет: упрямство, негативизм, желание быть как взрослый, делать все по своему. Так как это неизбежно, остается извлечь из этого пользу для ребенка - он чему-то научится, для вас при верном воздействии ребенок станет больше прислушиваться к вашему мнению осознанно, так как его права будут соблюдены.

Возможные варианты ответов:

Вариант 1

Если время позволяет, предоставьте ребенку возможность повоевать с колготками самому. Когда он выбьется из сил, предложите свою помощь, по возможности, предоставив ребенку делать это самому с вашими подробными указаниями, желательно в стихотворной форме. Важно это сделать до того, как он расплачется от бессилия. Если опоздали, сначала утешьте, похвалите его самостоятельность, скажите, что он почти их надел, осталась пара пустика. Затем начинайте учить.

Вариант 2

Надо торопиться, все дети почти одеты. Выждав немного, осторожно предложите помощь. Если ребенок заупрямится, скажите, что он уже справляется, только вот забыл сделать то-то и то-то. Если поторопиться, дело может закончиться скандалом, а это займет еще больше времени.

Проблемная ситуация № 3

Ребенок с трудом оторвался от матери, громко плачет.

Возможные варианты ответов:

Вариант 1

Проводите его к окну, помашите вместе с ним маме в окошко.

Вариант 2

Отведите в спальню или поближе к игрушкам, лучше всего туда, где есть возможность побыть одному, предоставьте его самому себе.

Вариант 3

Если ребенок впервые в ДОО, вооружитесь куклой бибабо, с её помощью отвлеките и успокойте ребенка.

Проблемная ситуация № 4

Родители Тани часто просят не брать девочку на прогулку, боясь простуды.

Возможные варианты ответов:

Вариант 1

Ребенок только что после болезни, операции и т.п. Пойдите навстречу родителям, объяснив, что это будет исключением, а не правилом.

Вариант 2

Родители идут на конфликт. Объясните родителям, что на время прогулки няня открывает настежь окна в любую погоду, чтобы проветрить группу, и выразите опасение, не простудится ребенок при таких условиях, скорее, в группе, чем на улице.

Вариант 3

Родители тревожные. Объясните, что в плохую погоду детей гулять не выводят, посоветуйте одевать ребенка теплее. Предложите родителям присутствовать на прогулке, убедиться, что дети под присмотром, в движении.

Какие признаки указывают на завершение адаптационного периода?

(ответы педагогов)

Период адаптации в среднем завершается в течение 3-х месяцев.

4. Влияние педагога на течение адаптации

Адаптация к новым условиям жизни неизбежна. Но мы в силах сделать этот процесс максимально безболезненным.

Так какие же методы и приемы способствуют облегчению прохождения периода адаптации?

Обсуждение и наработка возможных мероприятий по облегчению адаптации.

Возможные мероприятия по облегчению периода адаптации:

Привлекательный и опрятный внешний вид воспитателя, исключить белый халат.

Воспитатель должен быть доброжелателен, терпеливым, улыбаться по ситуации.

Называть ребенка ласковым именем, как дома.

Использовать отвлекающие моменты при расставании, плаче.

Использовать игрушки забавы (мыльные пузыри, музыкальные, светящиеся, заводные и т.д.).

При укладывании спать использовать телесный контакт (поглаживание, похлопывание), петь колыбельные или прослушивать фонограмму, разрешать брать с собой в кровать любимую игрушку.

Не отучать в период адаптации от вредных привычек (соска, пустышка, памперс, бутылочка :).

Использовать элементы телесной терапии (обнимание и поглаживание ребенка, игры с прикосновением).

По рекомендации врача можно подвешивать над кроваткой возбудимого ребенка мешочек с успокаивающим сбором трав.

Ароматерапия - при условии что у детей нет аллергии.

Использование игр на сближение детей друг с другом.

Игры, направленные на освоение окружающей среды и знакомство с персоналом детского сада и сверстниками.

5. Практическая часть

- составить памятку, рекомендацию, советы для родителей вновь прибывших детей.
- вспомнить и придумать методы и приемы отвлечения ребенка от "ухода родителей".
- составить анкету-знакомство для родителей вновь прибывшего ребенка

Работа с детьми очень ответственна, а при наборе группы она требует от педагогов ещё большей собранности, согласованности действий, организованности, пунктуального соблюдения режима, умения, заниматься с одним ребенком, видеть всю группу. Воспитатель должен проявлять терпение, чуткость и осторожность в обращении с детьми, учитывать их возрастные и индивидуальные особенности, уметь правильно определить подход к каждому вновь поступившему ребенку в зависимости от характера его адаптации.

От того, насколько правильный подход к ребенку найдет воспитатель, сможет ли он понять его желания, интересы, учесть его потребности, организовать жизнь ребенка в течение дня в новых для него условиях, зависит течение и длительность адаптации.

**Примерный алгоритм вводной беседы (перечень вопросов)
с родителями (законным представителям) воспитанников
в адаптационный период.**

Мы рады видеть Вашего ребенка в нашем детском саду. Нам было бы интересно узнать как можно больше полезной информации о Вашем ребенке. Это поможет ему быстрее адаптироваться, почувствовать себя полноправным членом нашего коллектива. Мы (я) будем (буду) благодарна, если вы ответите на наши (мои) вопросы:

1. Как зовут Вас, Вашего малыша?
2. Как бы Вы хотели, чтобы мы называли ребенка в детском саду? Как Ваш ребенок любит, чтобы его называли?
3. Состояние здоровья ребенка. Каким Вы считаете состояние здоровья ребенка? Часто ли болеет простудными заболеваниями?
4. Есть ли у ребенка аллергические реакции? Если есть, на что?
5. Что, по Вашему мнению, должны знать воспитатели еще о здоровье Вашего ребенка?
6. Готовили ли ребенка к поступлению в детский сад? Каким образом?
7. Охотно ли ребенок вступает в общение с детьми, взрослыми?
8. Есть ли у ребенка опыт разлуки с близкими? Как ребенок переносит разлуку?
9. Есть ли у ребенка аффективная привязанность к кому-либо из взрослых?
10. Легко ли рассмешить, успокоить Вашего ребенка? Каким образом?
11. Придерживались ли Вы режима дня в домашних условиях?
12. Как ребенок реагирует на нарушение привычного режима, смену обстановки?
13. Знакомы ли Вы с режимом дня в детском саду в адаптационный период? (рассказать о примерном адаптационном режиме)
14. Знакомы ли Вы с условиями воспитания в ДОО? (рассказать и показать созданные условия в группе)
15. Знаете ли Вы как проходит процесс привыкания детей раннего возраста к ДОО? (дать консультацию, буклет, памятку о периодах и степенях адаптации)
16. Какое настроение преобладает у ребенка в последнее время в домашней обстановке?
17. Часто ли капризничает Ваш ребенок? По какой причине?

18. Интересуется ли ребенок игрушками, предметами дома и в новой обстановке?
19. Проявляет ли ребенок интерес к действиям взрослых?
20. Занимались ли Вы с ребенком дома? Как относится к занятиям: внимателен, усидчив, активен?
21. Чем любит заниматься Ваш ребенок? В какие игры и с кем он любит больше всего играть? Что может вызвать у него наибольшую радость?
22. Как ребенок осваивает правила поведения, легко ли им подчиняется?
23. Как относится Ваш ребенок к высаживанию на горшок?
24. Просится ли сам в туалет? Каким образом?
25. Как Ваш ребенок засыпает?
26. Используете ли Вы дополнительное воздействие при засыпании ребенка (укачивание, колыбельные и пр.)?
27. Какова продолжительность дневного сна?
28. Кушает ли ребенок сам? Умеет ли пить из чашки?
29. Что еще Вы хотели бы рассказать нам о вашем ребенке?

Условия успешной адаптации.

Для того чтобы процесс привыкания к детскому саду не затягивался, необходимо следующее:

1. Создание эмоционально благоприятной атмосферы в группе.

Для создания эмоционально благоприятной атмосферы в группе необходимо сформировать у ребенка положительную установку, желание идти в детский сад. Это зависит, в первую очередь, от умения и усилий воспитателей создать атмосферу тепла, уюта и благожелательности в группе. Если ребенок с первых дней почувствует это тепло, исчезнут его волнения и страхи, намного легче пойдет адаптация. Практически любой малыш в первое время испытывает дискомфорт от размеров групповой комнаты и спальни - они слишком большие, не такие, как дома. Чтобы ребенку было приятно приходить в детский сад, нужно "одомашнить" группу. Зрительно уменьшить помещение, сделать его более уютным, красивые занавески на окнах, бордюр по верхнему краю стены. Мебель лучше разместить таким образом, чтобы она образовывала маленькие "комнатки", в которых дети чувствуют себя комфортно. Хорошо, если в группе имеется небольшой "домик". Желательно рядом с "домиком" разместить живой уголок. Растения и вообще зеленый цвет благоприятно влияют на эмоциональное состояние человека.

Необходим в группе спортивный уголок, который удовлетворял бы потребность детей в движении. Уголок следует оформить так, чтобы у ребенка появилось желание заниматься в нем.

Психологи и физиологи установили, что изодейательность для ребенка не только и не столько художественно-эстетическое действо, сколько возможность выплеснуть на бумагу свои чувства. Уголок изотворчества со свободным доступом детей к карандашам и бумаге поможет решать эту проблему в любое время, как только у малыша возникнет потребность выразить себя. Особое удовольствие доставляет детям рисование фломастерами - маркерами, на прикрепленном к стене листе бумаги. Внимательному воспитателю цвет, который выбран для рисунка, поможет понять, как в данный момент на душе у ребенка - тоскливо и тревожно или, наоборот, светло и радостно.

Умиротворяющее действуют на детей игры с песком с водой. Такие игры имеют большие развивающие возможности, но в период адаптации главным является их успокаивающее и расслабляющее действие.

Проблемы со сном вызваны не только внутренним напряжением, но и окружающей обстановкой, отличной от домашней. Ребенок чувствует себя неуютно в большой комнате, возня других детей отвлекает, не дает возможности расслабиться и уснуть.

В период адаптации надо временно сохранить привычные для ребенка приемы воспитания, даже если они противоречат установленным в детском саду правилам. Перед сном малыша можно покачать, если он к этому привык, дать игрушку, посидеть рядом, рассказать сказку и т.п. Ни в коем случае нельзя насильно кормить или укладывать спать, чтобы не вызвать и не закрепить на долгое время отрицательного отношения к новой обстановке.

Необходимо всячески удовлетворять чрезвычайно острую в период адаптации потребность детей в эмоциональном контакте со взрослым. Ласковое обращение с ребенком, периодическое пребывание малыша на руках дает ему чувство защищенности, помогает быстрее адаптироваться. Маленькие дети очень привязаны к маме. Ребенку хочется, чтобы мама все время была рядом. Поэтому очень хорошо иметь в группе "семейный" альбом с фотографиями всех детей группы и их родителей. В этом случае малыш в любой момент сможет увидеть своих близких .

2. Работа с родителями, которую необходимо начинать до поступления ребенка в сад.

Необходимое условие успешной адаптации - согласованность действий родителей и воспитателей. Еще до поступления малыша в группу воспитателям следует установить контакт с семьей. Все привычки и особенности ребенка сразу выяснить сложно, но в ознакомительной беседе с родителями можно узнать, каковы характерные черты его поведения, интересы и склонности.

Целесообразно рекомендовать родителям в первые дни приводить ребенка только на прогулку, так ему проще познакомиться с воспитателями и другими детьми. Причем желательно приводить малыша не только на утреннюю, но и на вечернюю прогулку, когда можно обратить его внимание на то, как мамы и папы приходят за детьми, как они радостно встречаются. В первые дни стоит приводить ребенка в группу позже 8 часов, чтобы он не был свидетелем слез и отрицательных эмоций других детей при расставании с мамой.

Родители, отдавая ребенка в детский сад, испытывают тревогу за его судьбу. Чутко улавливая состояние и настроение своих близких, особенно мамы, ребенок тоже тревожится.

Поэтому задача воспитателя - успокоить, прежде всего, взрослых: пригласить их осмотреть групповые помещения, показать шкафчик, кровать, игрушки, рассказать, чем ребенок будет заниматься, во что играть, познакомить с режимом дня, вместе обсудить, как облегчить период адаптации.

В свою очередь родители должны внимательно прислушиваться к советам педагога, принимать к сведению его консультации, наблюдения и пожелания. Если ребенок видит хорошие, доброжелательные отношения между своими родителями и воспитателями, он гораздо быстрее адаптируется в новой обстановке.

3. Правильная организация игровой деятельности в адаптационный период, направленная на формирование эмоциональных контактов "ребенок - взрослый" и "ребенок - ребенок".

Основная задача игр в адаптационный период - формирование эмоционального контакта, доверия детей к воспитателю. Ребенок должен увидеть в воспитателе доброго, всегда готового прийти на помощь человека (как мама) и интересного партнера в игре. Эмоциональное общение возникает на основе совместных действий, сопровождаемых улыбкой, ласковой интонацией, проявлением заботы к каждому малышу. Первые игры должны быть фронтальными, чтобы ни один ребенок не чувствовал себя обделенным вниманием. Инициатором игр всегда выступает взрослый. Игры выбираются с учетом игровых возможностей детей, места проведения и т.д. Например: "Пришел Петрушка", "Выдувание мыльных пузырьков", "Хоровод", "Догонялки", "Солнечные зайчики", и т.д.

В особом внимании и индивидуальном подходе нуждаются робкие, застенчивые дети, чувствующие себя дискомфортно в группе. Облегчить их душевное состояние, поднять настроение можно "пальчиковыми" играми.

Кроме того, эти игры обучают согласованности и координации движений: "Кто в кулачке", "Игра с кистями рук" и т.д. Такие игры, как "Книжка - угадай-ка", "Вместе с мишкой", "Чертим разные фигуры", «Игры с куклой» не только ободряют робкого и развеселят плачущего, но и успокоят слишком расшалившегося, переключат внимание и помогут расслабиться рассерженному, агрессивному ребенку.

Сгладить адаптационный период помогут физические упражнения и игры, которые можно проводить по несколько раз в день. Также следует создавать условия для самостоятельных упражнений: предлагать малышам каталки, машинки, мячи.

Если дети не расположены в данный момент к подвижным играм, можно почитать им сказку или поиграть в спокойные игры. В значительной мере помогут адаптироваться игры, развивающие навыки выполнения повседневных обязанностей, вырабатывающие ответственность.

Безусловно, в проведении любого процесса главная роль принадлежит воспитателю. Создавая у ребенка положительное отношение ко всем процессам, развивая различные умения, соответствующие возрастным возможностям, формируя потребность в общении со взрослыми и детьми, он обеспечивает решение воспитательно-образовательных задач уже в период привыкания ребенка к новым условиям и тем самым ускоряет и облегчает протекание адаптационного процесса.

Исход адаптации.

Длительность адаптации зависит от индивидуальных особенностей каждого малыша, от правильного подхода взрослых к привыканию детей. Если ребенок активен, коммуникабелен, любознателен, его адаптация проходит сравнительно легко и быстро.

Другой малыш медлителен, шум и громкие разговоры раздражают его, он не умеет сам есть, раздеваться. Такому ребенку необходим более длительный срок адаптации.

- Адаптационный период считается законченным, если:
- Ребенок ест с аппетитом;
- Быстро засыпает, вовремя просыпается;
- Эмоционально общается с окружающими.
- Играет.